

FAMILIENKOMPASS

ANGEBOTE UND HILFE FÜR JUNGE FAMILIEN



INHALTSVERZEICHNIS

1. Gesundheit und Förderung	3
2. Wirtschaftliche Hilfen	17
3. Kinderbetreuung	27
4. Beratung und Hilfe	31
5. Spiel- und Freizeitangebote	51

Impressum

Herausgeber:
Stadt Dinslaken, Der Bürgermeister
Geschäftsbereich Jugend und Soziales
Wilhelm-Lantermann-Str. 65
46535 Dinslaken
Tel.: 02064 / 66-501
Fax: 02064 / 6611-501
E-Mail: swantje.ulrich@dinslaken.de
www.familienkompass-dinslaken.de

Änderungswünsche, Anregungen und
Ergänzungen nimmt Frau Ulrich
unter Tel.: 02064 / 66-501 entgegen.

Bildnachweis:
© sabuhinovruzov, stock.adobe.com
© blankstock, stock.adobe.com
© nazar12, stock.adobe.com
© Araz, stock.adobe.com
© blankstock, stock.adobe.com
© RainLedy, stock.adobe.com
© Aleksandra Novakovic, stock.adobe.com
© robert6666, stock.adobe.com
© tontan, stock.adobe.com
© nadiinko, stock.adobe.com
© Momento Design, stock.adobe.com

GESUNDHEIT UND FÖRDERUNG



KINDLICHE ENTWICKLUNG

Sicher haben Sie schon während der Schwangerschaft darüber nachgedacht, was Sie alles tun können, damit Ihr Kind gesund aufwächst. Diese Entwicklungstabelle soll Ihnen erste Anhaltspunkte zur altersgemäßen Entwicklung Ihres Kindes geben.

ALTER	ALLGEMEINES	MOTORIK	KOMMUNIKATION
1. bis 3. Monat	reagiert auf Geräusche; kann jemanden anschauen, der mit ihm spricht; erkennt vertraute Gesichter	kann saugen und schlucken; kann strampeln und sich bewegen; kann den Kopf leicht heben	kann schreien; kann Gurgellaute und vokalähnliche Laute nachahmen; kann lächeln
4. bis 6. Monat	erkennt engste Bezugspersonen; kann unterscheiden, wie man mit ihm spricht, z.B. liebevoll oder verärgert; reagiert auf seinen Namen	dreht den Kopf; kann sich vom Bauch auf den Rücken drehen; untersucht Gegenstände mit dem Mund; kann etwas festhalten	antwortet mit Geräuschen, wenn es angesprochen wird; drückt mit unterschiedlichem Schreien verschiedene Bedürfnisse aus; erkennt gewohnte Tätigkeiten wieder
7. bis 9. Monat	versteht das Wort „Nein“; erzeugt mit Freude Geräusche; erkennt Gegenstände, die man ihm benennt; beobachtet die Tätigkeiten anderer Menschen; „fremdelt“ gegenüber nicht vertrauten Personen	greift und hält Dinge gezielt fest; kann in etwas hinein beißen; kann sich hochziehen; schiebt und zieht gerne Dinge; sitzt erst mit und später ohne Hilfe; robbt	Nachahmen von Sprechlauten; ist sich bewusst, dass sein Schreien Aufmerksamkeit erregt; erzählt gern und kann Laute mit Bewegungen kombinieren (z.B. „da, da“)
10. bis 12. Monat	kann Geräusche richtig einordnen (z.B. Telefon); erfüllt einfache Anweisungen; schaut gezielt dorthin, wo etwas heruntergefallen ist	kann sitzen; kann krabbeln bzw. macht erste Versuche zu laufen; zeigt mit dem Finger auf Gegenstände, die es haben möchte	Kopfnicken und Kopfschütteln; kann einfache Gesten wie winken
2. Lebensjahr	malt gerne; schaut gerne Bücher; hört gerne Geschichten	krabbelt Treppen rauf und runter; erkundet seine Umgebung; baut Türme aus Bausteinen; erste Versuche, selbständig zu essen; klettert auf Möbel	spricht 2-3 Wortsätze; benennt sich selbst mit dem Vornamen; spricht in der dritten Person von sich (sie oder er); gelegentlich sind kleine Wutanfälle normal
3. Lebensjahr	kann Kreise, gerade Linien etc. malen; entwickelt seinen eigenen Willen (Trotzphase); Rituale z.B. Gute Nacht-Geschichte geben dem Kind Sicherheit	kann hüpfen und auf Zehenspitzen laufen; rennt auch gern mal oder bleibt zur genaueren Beobachtung stehen (Vorsicht im Straßenverkehr)	spricht von sich nun in der ersten Person (Ich); benutzt Pronomen (mein, dein etc.); führt gelegentlich Selbstgespräche

Nehmen Sie die Angaben bitte nicht auf die Woche genau. Jedes Kind entwickelt sich anders. Abweichungen von gut einem Monat sind durchaus normal.

Erst wenn Ihr Kind zwei Monate „zurückliegt“ oder mehrere Auffälligkeiten zusammenkommen, ist es sinnvoll, den Kinderarzt aufzusuchen.

ÄRZTINNEN UND ÄRZTE FÜR KINDER- UND JUGENDMEDIZIN

Praxis	Adresse	Telefon
Praxis Graebe	Mittelfeldstr. 7 · 46539 Dinslaken	02064 / 96282
Praxis Dr. med. Khazndar	Bahnstr. 26 · 46535 Dinslaken	02064 / 40466
Praxis Park	Bahnhofplatz 6 · 46535 Dinslaken	02064 / 70068
Praxis Dr. med. Röbel	Bärenkampallee 2 · 46535 Dinslaken	02064 / 2199

Neben der altersgerechten Entwicklung liegt Ihnen als Eltern ganz besonders das gesunde Aufwachsen am Herzen. Auf den folgenden Seiten sowie unter www.kindergesundheit-info.de finden Sie u.a. alle notwendigen Hinweise zur Gesundheit Ihres Babys.

Die Informationen ersetzen jedoch keinesfalls die regelmäßigen Früherkennungsuntersuchungen U1 bis U11 oder notwendige Beratungen durch die Kinderärztin oder den Kinderarzt. Die Untersuchungen zur Früherkennung und die Impfungen zum Schutz vor Infektionskrankheiten spielen eine wichtige Rolle für die gesunde Entwicklung von Kindern. Es gibt Krankheiten und Auffälligkeiten, die nur Kinderärztinnen und -ärzte rechtzeitig erkennen können.

Bitte scheuen Sie sich daher nicht, ihre Kinderärztin oder ihren Kinderarzt anzurufen oder aufzusuchen, wenn Sie unsicher sind.



Diese Untersuchungen sollten Sie mit Ihrem Kind unbedingt wahrnehmen:

UNTERSUCHUNG	ZEITRAUM	UNTERSUCHUNGSIHALTE
U1	gleich nach der Geburt	Die U1 findet direkt nach der Geburt statt und achtet vor allem auf lebenswichtige Funktionen beim Neugeborenen.
U2	3. bis 10. Lebenstag, in der Regel in der Klinik	Die U2 ist die erste genaue, körperliche Grunduntersuchung „von Kopf bis Fuß“.
U3	4. bis 5. Lebenswoche	Bei der U3 findet die Untersuchung in der Regel zum ersten Mal in der kinderärztlichen Praxis statt.
U4	3. bis 5. Lebensmonat	Die U4 stellt die körperliche und geistige Entwicklung des Babys in den Vordergrund. Mögliche Probleme beim Trinken und Schlafen gehören zu den weiteren Themen.
U5	6. bis 7. Lebensmonat	Bei der U5 wird der körperliche Entwicklungsstand untersucht.
U6	10. bis 12. Lebensmonat	Die U6 umfasst Untersuchungen der altersgerechten Entwicklung.
U7	21. bis 24. Lebensmonat (kurz vor dem 2. Geburtstag)	Die U7 achtet auf die altersgerechte körperliche und geistige Entwicklung.
U7a	34. bis 36. Lebensmonat (kurz vor dem 3. Geburtstag)	Bei der U7a wird besonders auf Zahnentwicklung, Impfungen, Sprache und mehr geachtet.
U8	46. bis 48. Lebensmonat (kurz vor dem 4. Geburtstag)	Bei der U8-Untersuchung wird Ihr Kind „von Kopf bis Fuß“ untersucht, gewogen und gemessen. Die körperliche und geistige Entwicklung wird geprüft und auch das soziale Verhalten.
U9	60. bis 64. Lebensmonat (mit etwa 5 Jahren)	Bei der U9 wird Ihr Kind körperlich untersucht, und es wird auf mögliche (körperliche und geistige) Entwicklungsauffälligkeiten geachtet. Ein Schwerpunkt liegt auf der Sprachentwicklung.
U10 (wird nicht von allen Krankenkassen übernommen)	7. bis 8. Lebensjahr	Schwerpunkte sind das Erkennen und die Therapieeinleitung von Entwicklungsstörungen (wie z.B. Lese-Rechtschreib-Rechenstörungen), von Störungen der motorischen Entwicklung sowie Verhaltensstörungen
U11 (wird nicht von allen Krankenkassen übernommen)	9. bis 10. Lebensjahr	Wichtig bei der U11 sind das Erkennen von Schulleistungs-, Sozialisations- und Verhaltensstörungen. Aber auch Zahn-, Mund- und Kieferanomalien.
J1	12. bis 14. Lebensjahr	
J2	16. bis 17. Lebensjahr	

Weitere Untersuchungsinhalte und Informationen finden Sie im gelben U-Heft.

Die Stadt Dinslaken bietet im Bereich der Gesundheit ein umfangreiches Angebot an kompetenten Kinderärzten, Allgemeinmedizinern und Fachärzten für die regelmäßigen Vorsorgeuntersuchungen Ihres Kindes ebenso wie für die fachgerechte Behandlung bei Verletzungen und Krankheiten.

Von der Soforthilfe beim „kleinen Schnupfen“ bis hin zur Therapie von ernsthaften Erkrankungen und Entwicklungsstörungen, für fast alle Krankheitsbilder sind Fachärzte, Therapeuten und auf Kinder spezialisierte Kliniken in erreichbarer Nähe.

(KINDER-) KLINIKEN

• GFO Kliniken Niederrhein St. Vinzenz-Hospital Dinslaken

Dr.-Otto-Seidel-Str. 31-33
46535 Dinslaken
Tel. 02064 / 44-0
Homepage: www.st-vinzenz-hospital.de

Das St. Vinzenz-Hospitals hält u.a. folgende Angebote vor:

- **Rückbildungsgymnastik**
6 bis 8 Wochen nach der Geburt kann mit einem Rückbildungskurs begonnen werden. Diese Gymnastik ergänzt die täglichen Beckenbodenübungen.
- **Babymassage**
Alter des Kindes bei Kursbeginn: 6 bis 16 Wochen
- **Säuglingspflegekurs**
- **Prager-Eltern-Kind-Programm (PEKiP)**
- **Stillberatung**

**Krankenhaussozialdienst
im St. Vinzenz-Hospital**

Frau Nebelsieck
Tel. 02064 / 44-1037
Mail: Lisa.nebelsiek@st-vinzenz-hospital.de

Beratung und Begleitung von Patienten und Angehörigen bei nachstationären Versorgungsbedarfen.

- Hilfe und Beratung bei Pflegeanträgen, Schwerbehindertenanträgen und Hilfsmitteln
- Kostenklärung bei Nichtversicherung
- Kontaktaufnahme und Vermittlung an Beratungsstellen der Kinder- und Jugendhilfe, sowie der Frühen Hilfen

• Sozialpädiatrisches Zentrum des St. Vinzenz Hospitals „Schreiambulanz“

Ambulanz für Regulationsstörungen in der frühen Kindheit („Schreiambulanz“)

Hofstraße 19
46535 Dinslaken
Tel.: 02064 / 441442

Öffnungszeiten:
Montag bis Freitag 8.00 - 16.30 Uhr

Telefonsprechzeiten:
Montag bis Freitag 8.00 - 9.30 Uhr
Montag bis Donnerstag 14.00 - 15.30 Uhr

Ein erster Beratungstermin wird in der Regel innerhalb von 14 Tagen vergeben. Hierzu benötigen Sie eine Überweisung Ihres Kinderarztes.

Alle Angebote der geburtshilflichen Abteilung sowie der Abteilung für Kinder und Jugendmedizin sowie des Sozialpädiatrischen Zentrums auch unter:

www.st-vinzenz-hospital.de



- **Evangelisches Krankenhaus Oberhausen (EKO)**

Virchowstr. 20
46047 Oberhausen
Tel. 0208 / 881-0

Kinderschutzambulanz / Klinik für Kinderchirurgie im Evangelischen Krankenhaus Oberhausen (EKO)

Ort: Haus F, Erdgeschoss
Termine nach Vereinbarung
Tel. 0208 / 881 1300

Angebote:

- Diagnostik (akut oder geplant)
- standardisierte Dokumentation
- medizinische Therapie
- Beratung (bei Bedarf auch anonym)
- Psychologische Unterstützung
- Kooperation mit der Rechtsmedizin und gutachterliche Tätigkeit bei Strafverfahren
- Nachsorgeplanung im Zusammenhang mit dem Jugendamt.

- **Evangelisches und Johanniter Klinikum Niederrhein - Kinderherzzentrum, Duisburg**

Gerrickstr. 21
47137 Duisburg
Tel. 0203 / 4513 301

Kinderkardiologische Sprechstunde:
Montag bis Freitag von 08:00 bis 15:30 Uhr

Überregionale Klinik zur Behandlung von Kindern und Jugendlichen mit angeborenen Herzfehlern.

Weitere Informationen unter:

www.ejk.de

- **Marien-Hospital Wesel gGmbH**

Pastor-Janßen-Str. 8-38
46483 Wesel
Tel.: 0281 / 104-0 (Pforte)

Abteilung Kinder- und Jugendmedizin

Angebote u.a.:

- Erste Hilfe für Baby und Kind
- Sozialpädiatrisches Zentrum (SPZ)
- Interdisziplinäre Frühförderstelle

Weitere Informationen unter:

www.prohomine.de/marien-hospital-wesel

- **Rheinische Landesklinik Bedburg-Hau Klinik für Psychiatrie und Psychotherapie des Kindes- und Jugendalters**

Grüner Winkel 8
47551 Bedburg-Hau
Tel. 02821 / 8134 01

Die Abteilung verfügt über 3 Stationen, eine Institutsambulanz sowie eine Tagesklinik.

Weitere Informationen unter:

www.rk-bedburg-hau.lvr.de



Ärztinnen und Ärzte für Kinder- und Jugendpsychiatrie und Psychotherapie:

PRAXIS	ADRESSE	TELEFON	INFO
Psychotherapeutische Praxis Beysiegel	Hedwigstraße 58 46537 Dinslaken	02064 / 4569345	Termine nach Vereinbarung Praxis für Kinder- und Jugendlichenpsychotherapie, tiefenpsychologisch fundiert
Alfred Lindemann Praxis für Kinder- und Jugendpsychotherapie und Gestalttherapie	Hedwigstraße 58 46537 Dinslaken	02064 / 776465	Kassen-Psychotherapie (tiefenpsychologisch fundiert) bis zum 21. Lebensjahr. Darüber hinaus für Einzelpersonen und Paare als Selbstzahler
Praxis für systemische Therapie, Kinder-Jugendlichen-therapie Ursula Pluskota	Hedwigstraße 58 46537 Dinslaken	02064 /459902	Öffnungszeiten: Mo-Fr ab 9:00Uhr Einzeltherapie, Familientherapie, Kinder- und Jugendlichen-therapie, Paartherapie, Elterncoaching
Dirk Schieck Analytischer Kinder-, Jugendlichen-psychotherapeut und Traumatherapeut	Konrad-Adenauer-Straße 136 a 46535 Dinslaken	02064 / 13596	Öffnungszeiten: Mo - Fr 8:00 - 21:00Uhr Psychotherapie für Kinder, Jugendliche, junge Erwachsene, Beratung, Krisenintervention, Coaching
Gemeinschaftspraxis Dr. med Andreas Stage und Evangelia Komninou	Gudrunstraße 57 46537 Dinslaken	02064 / 777131	
Dipl.-Päd. Silke Stolle-Brückl	Gudrunstraße 61 46537 Dinslaken	02064 / 4655155	Psychotherapie für Kinder und Jugendliche im Alter bis zum 21. Lebensjahr
Praxis Dr. med Christof Sturm 46537 Dinslaken	Gudrunstraße 57 46537 Dinslaken	02064 / 7757193	

ELTERN-KIND-ANGEBOTE

Im Folgenden werden die Anbieter von Eltern-Kind-Angeboten aufgelistet. Dort finden Sie Angebote wie Baby-massage, Bewegungsspiele, Krabbelgruppen, Miniclubs, Kurse nach dem Prager Eltern-Kind-Programm (Pekip), Säuglingsschwimmen, Spiel- und Bewegungsanregungen für Säuglinge, Spielgruppen und Vätergruppen.

Ziel dieser Angebote ist die Förderung der Entwicklung Ihres Kindes, die Kontaktförderung zu anderen Kindern sowie der Erfahrungsaustausch mit anderen Eltern.

Nicht selten entwickeln sich aus diesen Kursen längerfristige Freundschaften zwischen Eltern und Kindern. Die jeweils ganz konkreten Angebote erfragen Sie bitte bei den Anbietern selbst, da das Kursprogramm sich stetig verändert und erweitert.

Wichtig zu wissen:

- Für Babymassage-Kurse sollte das Alter des Säuglings bei zwischen 6 und 16 Wochen liegen.
- PEKIP-Kurse laufen ab der 6. Lebenswoche des Säuglings bis zur Vollendung des 1. Lebensjahres.
- Miniclub-Angebote richten sich an Kinder ab 1 Jahr.
- Kurse für Babyschwimmen werden für Säuglinge im Alter von ca. 8 Wochen bis zu 2 Jahren angeboten.

• Evangelische Familienbildungsstätte (FaBi Voerde)

Rönskenstr. 77
46562 Voerde
02855 / 98042
Mail: info@fabi-voerde.de
www.fabi-voerde.de

Angebote:

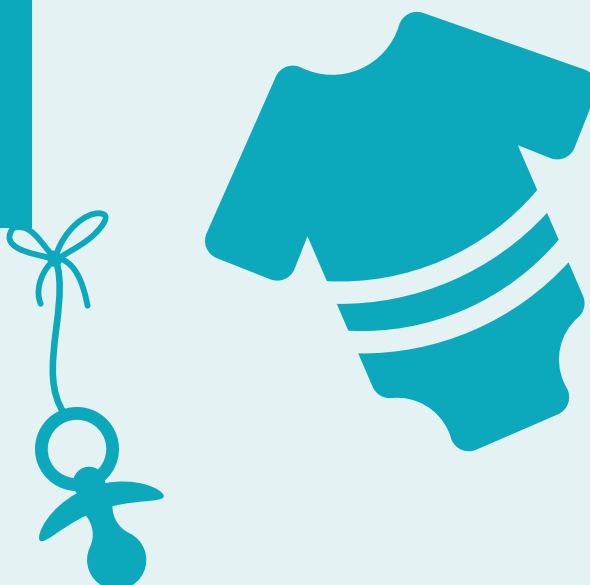
Aqua-Fit in der Schwangerschaft, Massage für Säuglinge, Erste Hilfe am Kind, Säuglings- und Kleinkindschwimmen (Wassergewöhnung), Kuren für Mütter und Kinder, Maxi- u. Miniclubs ab 1 Jahr, Tanz und Musik für Eltern mit Kindern, Yoga, Gymnastikkurse und vieles mehr.

• Frühstarter - Treffpunkt für junge Mütter und ihre Babys

Tel. 02064 / 6218 15 (AWO Startchancen, Frau Liß)
Tel. 02064 / 66 501 (Stadt Dinslaken, Frau Ulrich)

Treffpunkt:

Städtisches Familienzentrum Douvermannstraße
Douvermannstraße 7
46535 Dinslaken



- **GFO Kliniken Niederrhein
St. Vinzenz Hospital Dinslaken**

Dr. Otto-Seidel-Str. 31-33
46535 Dinslaken
Tel. 02064 / 440

Im „**Elternprogramm**“ und im „**Kursprogramm zur Gesundheitsförderung**“ des St. Vinzenz Hospital Dinslaken finden Sie diverse Eltern-Kind-Angebote.

- **Volkshochschulzweckverband
Dinslaken-Voerde-Hünxe**

Friedrich-Ebert-Str. 84
46535 Dinslaken
Tel. 02064 / 41350
vhs-dinslaken.de

Angebote:

Autogenes Training, Yoga, Wirbelsäulengymnastik/
Rückenfitness, Aquafitness usw.

- **Friedensdorf Dinslaken**

Lanterstr. 21
46539 Dinslaken
Tel. 02064 / 49740
Mail: bildungswerk@friedensdorf.de
www.friedensdorf-bildungswerk.de

Angebote:

Krabbelgruppen, Babymassage, Babyspielkreis,
PEKIP, Starke Eltern – Starke Kinder®: Starke
Familie! (in Oberhausen).

- **Dinslakener Bücherbabys
in der Stadtbibliothek**

Friedrich-Ebert-Straße 84
46535 Dinslaken
Leitung: Frau Arnoldüssen

Ansprechpartnerinnen:

- Frau Ulrich:
Tel. 02064 / 66501
swantje.ulrich@dinslaken.de
- Frau Mendel:
Tel. 02064 / 66230
edith.mendel@dinslaken.de

Hier können Eltern ihren Kindern, im Alter bis zu 2 Jahren Bücher näherbringen und Anregungen für Spiele und Lieder bekommen. Gemeinsam mit anderen Eltern und ihren Kindern wird gespielt, gesungen und gelesen. Das Angebot ist für alle Dinslakener Eltern kostenlos. Eine Anmeldung ist nicht erforderlich!

Zeit:

Jeden 1. und 3. Donnerstag im Monat
von 10.30 - 11.15 Uhr

Ort:

Stadtbibliothek Dinslaken, Friedrich-Ebert-Str. 84

- **Kreis Wesel
Beratungsstelle für Eltern,
Jugendliche und Kinder**

Hans-Böckler-Str. 9
46535 Dinslaken
Tel. 02064 / 3 99 30
Mail: eb-dinslaken@kreis-wesel.de

Angebote:

Wechselnde (Gruppen-)Angebote.
Weitere Infos telefonisch.

ANGEBOTE BEI VERHALTENS AUFFÄLLIGKEITEN, ENTWICKLUNGSSTÖRUNGEN ODER BEHINDERUNGEN

Sie sind in Sorge, weil sich ihr Kind „anders“ oder langsamer im Vergleich zu anderen Kindern entwickelt, es vom Verhalten auffälliger ist, eine Entwicklungsverzögerung oder Behinderung festgestellt worden ist? Dinslaken weist ein vielfältiges Beratungs- Betreuungs- und Unterstützungsprogramm für Kinder mit Behinderungen oder Entwicklungsdefiziten auf:

• **Albert-Schweitzer-Einrichtungen Frühförderstelle Dinslaken**

Wielandstr. 5b
46535 Dinslaken
Tel. 02064 / 18775
Mail: ffdinslaken@ase-dinslaken.de oder
bweissenfels@ase-dinslaken.de
www.ase-dinslaken.de

Angebote in folgenden Bereichen:

Heilpädagogik, Ergotherapie, Physiotherapie,
Psychologie, Sprachtherapie, Eltern-Kind-Gruppen,
Erziehungsberatung, Eltern- und Familienberatung

Die Förderung des Kindes findet meist einzeln,
teilweise in kleinen Gruppen statt. Für die Angebote
entstehen für Sie als Eltern keine Kosten.

Nähere Information und Anmeldung telefonisch.

• **Sozialpädagogisches Zentrum SPZ Ärztliche und kinderneurologische Unter- suchung, psychologische und entwicklungs- bezogene Diagnostik**

Hofstr. 19
46535 Dinslaken
Tel.: 02044 - 44-14 42
Tel. Sprechzeiten:
Mo-Do 8.00 bis 9.20 Uhr + 14.00 bis 15.30 Uhr
Fr 8.00 – 9.30 Uhr
www.st-vinzenz-hospital.de

Untersuchung und Behandlung von Kindern und Jugendlichen von 0-18 Jahren u.a. mit

- Behinderungen und Entwicklungsstörungen
- Drohenden Entwicklungsstörungen im Zusammenhang mit psychosozialen Risikofaktoren

Angebote:

- Nachsorge von unreifen Frühgeborenen und sog. Risiko-Neugeborenen
- Therapie für Kinder mit Schrei-, Schlaf- und Essstörungen (Schreiambulanz)

Das SPZ arbeitet auf Überweisung eines niederge-
lassenen Arztes oder Therapeuten.

Nähere Informationen und Anmeldung telefonisch.

• **Behindertenbeauftragte Stadt Dinslaken Unterstützung für Menschen mit Behinderung**

Frau Unterberg
Stadt Dinslaken
FD 7.3 Fachdienst Senioren und soziale Leistungen
Stadthaus, Zimmer 003
Wilhelm-Lantermann-Straße 65
46535 Dinslaken
Tel. 02064 / 66-584
Mail: leslie.unterberg@dinslaken.de

• **Ergänzende unabhängige Teilhabe- beratung - EUTB Kreis Wesel**

Viktoriastraße 10
46483 Wesel
Tel. 0281 / 164358 86 und 0281 / 164358 87
info@teilhabeberatung-kreis-wesel.de

Die EUTB Kreis Wesel ist eine neue Beratungsstelle
für Menschen mit Behinderung und für von
Behinderung bedrohten Menschen.

PHYSIOTHERAPIE, ERGOTHERAPIE, OSTEOPATHIE UND LOGOPÄDIE:

Physiotherapie

Physiotherapie orientiert sich bei der Behandlung an Beschwerden und Funktions-, Bewegungs- bzw. Aktivitätseinschränkungen des Patienten. Die Behandlung richtet sich nach den anatomischen und physiologischen, motivationalen und kognitiven Gegebenheiten und setzt daraufhin gezielt therapeutische Maßnahmen ein. Diese umfassen sowohl diagnostische und auf clinical reasoning basierende, wie auch pädagogische und manuelle Kompetenzen des Therapeuten. Gegebenenfalls wird sie ergänzt durch natürliche physikalische Reize (z. B. Wärme, Kälte, Druck, Strahlung, Elektrizität) und fördert die Eigenaktivität (koordinierte Muskelaktivität sowie die bewusste Wahrnehmung) des Patienten.

Ergotherapie

Ergotherapie ist eine Therapieform, die sich mit der Ausführung konkreter Betätigungen im Bereich Selbstversorgung, Produktivität und Freizeit sowie deren Auswirkungen auf Menschen und deren Umwelt befasst. Sie beruht auf medizinischer, sozialwissenschaftlicher und handlungsorientierter Grundlage. Die Therapie richtet sich an Menschen jeden Alters, die durch eine physische oder psychische Erkrankung, eine Behinderung oder Entwicklungsstörung in einem der oben genannten Bereiche Defizite aufweisen oder von Einschränkungen bedroht sind und steht diesen beratend, behandelnd und fördernd zur Seite.

Osteopathie

Die Osteopathie ist eine ganzheitliche und manuelle Therapie, die der Diagnose und Behandlung von Funktionsstörungen dient. Möglichkeit der osteopathischen Begleitung in der Schwangerschaft. Anwendungsbeispiele in der Kinderheilkunde: Schädel- und Wirbelsäulenasymmetrien, Schiefhals (KISS-Syndrom), Hüftdysplasien, Verdauungsstörungen, Schluck-, Saug-, Essstörungen, Fehlfunktionen des Kiefergelenkes, Lern- und Konzentrationsstörungen, Hyperaktivität u.v.m.

Logopädie

Logopädie beschäftigt sich in Theorie und Praxis mit der Stimme und Stimmstörungen, sowie mit Sprache, Sprachstörungen, Schlucken, Schluckstörungen und deren Therapie. Sie richtet sich an Menschen, die durch Beeinträchtigungen in diesen Bereichen in ihrer zwischenmenschlichen Kommunikationsfähigkeit eingeschränkt sind. Durch gezielte Übungen können Defizite reduziert und eine bestmögliche Kommunikationsfähigkeit hergestellt werden.

HIER FINDEN SIE PRAXEN UND ZENTREN ZU PHYSIOTHERAPIE, ERGOTHERAPIE, OSTEOPATHIE UND LOGOPÄDIE:

- **Praxis Bergendahl (Ergotherapie)**

Wiesenstr. 63-65
46535 Dinslaken
Tel. 02064 / 72 819
Mail: 2bergendahl@gmx.de
www.bergendahl-ergotherapie.de

- **ErgoXtra (Ergotherapie)**

S. Weien
Kerkmannstr. 2 und Quellenweg 2
46535 Dinslaken
Tel. 02064 / 77 09 01
Fax: 02064 / 77 00 49
Mail: info@ergoxtra.de
www.ergoxtra.de

- **Praxis für Krankengymnastik,
Physiotherapie und Kindertherapie -
Doris Grütjen**

Schloßstr. 4
46535 Dinslaken
Tel.: 02064 / 51462
www.krankengymnastik-dinslaken.de

Angebote:

Spiel- und Bewegungsanregungen, Handlingkurse
für Eltern mit Säuglingen, Vätergruppen, PEKIP

- **Gesundheitszentrum Lang
(Ergotherapie / Krankengymnastik /
Sprachtherapie)**

Krengelstr. 116-118
46539 Dinslaken
Tel. 02064 / 4137-0 (Zentrale)
Physiotherapie: 02064 / 4137 600
Ergotherapie und Logopädie: 02064 / 4137680
Mail:
Physiotherapie: rehazentrum@gz-lang.de
Ergotherapie: petra.muenchberg@gz-lang.de
www.gesundheitszentrum-lang.de

- **Praxis für Krankengymnastik
und Logopädie - Wibke Limke**

Steigerstr. 8
46537 Dinslaken
Tel. 02064 / 478397
Fax: 02064 / 3999041

Raiffeisenstraße 1
46535 Dinslaken
Tel. 02064 / 8285999
Fax: 02064 / 828590

Mail: info@bewegung-kinderleicht.de
www.bewegung-kinderleicht.de

Angebote:

BaBoTa: Ballett - Bodenturnen - Tanzen Kinderkurs,
Kinderturnen, Krabbeltturnen (von 1- 3 Jahre), Baby-
und Kindermassage.

- **Praxis für Physiotherapie de Winter
und Kruse GbR**

Thyssenstr. 78
46535 Dinslaken
Tel. 02064 / 18528
Fax: 02064 / 4789238
Mail: kontakt@dewinter-kruse.de
www.dewinter-kruse.de

- **Praxis für Osteopathie
Manfred Knors
(Osteopathie/ Physiotherapie/
Heilpraktiker)**

Emanuel-Geibel-Str. 19
46537 Dinslaken
Tel. 02064 / 601392
www.osteopathie-knors.de

- **Praxis für Physiotherapie und
Osteopathie - Anke Heßelmann
(Osteopathie/ Physiotherapie/
Heilpraktiker)**

Blücherstr. 35
46535 Dinslaken
Tel. 02064 / 8293131
E-Mail: www.osteopathie-dinslaken.de

- **Sprachtherapeutische Praxis
Dr. Maria Harden**

Wiesenstr. 56
46535 Dinslaken
Tel. 02064 / 770200

- **Praxis für Sprachtherapie
Alexandra Hoge**

Sterkrader Str. 248
46539 Dinslaken
Tel. 02064 / 477561
Fax: 02064 / 477453
Mail: info@sprachtherapie-dinslaken.de
www.sprachtherapie-dinslaken.de

Sekretariatszeiten:
Montag bis Freitag: 7.30 bis 16.00 Uhr

- **Sportmedizinisches Zentrum
für Physiotherapie & Osteopathie
Marcel Piekarczyk**

Thyssenstr. 114
46535 Dinslaken
Tel. 02064 / 6091430
Mail: info@mp-sportsmed.de
www.mp-sportsmed.de

Öffnungszeiten:
Montag-Freitag: 8.00 - 21.00 Uhr
Samstag und Sonntags: 9.00 - 14.00 Uhr
Sprechzeiten nach Vereinbarung

- **Praxis für Krankengymnastik
Physio Plus**

Am Pfauenzehnt 1a
46539 Dinslaken
Tel. 02064 / 12232
www.physioplus-dinslaken.de
Mail: info@physioplus-dinslaken.de

Bürozeiten:
Montag bis Freitag: 07.30 bis 18.00 Uhr

- **R+S Logopädie GbR**

Heinrich-Nottebaum-Str. 2a
46535 Dinslaken
Tel. 02064 / 6701979
Mail: mail@rs-logopaedie.de
www.rs-logopaedie.de

- **R+S Ergotherapie**

Eppinghovener Str. 38
46535 Dinslaken
Tel. 02064 / 6712044
Mail: mail@rs-logopaedie.de
www.rs-logopaedie.de

! Unter Umständen ändern sich die Adressen oder es werden in der Zwischenzeit neue Praxen im Stadtgebiet eröffnet, daher lohnt sich immer ein zusätzlicher Blick ins Internet.

MUTTER-KIND-KUREN UND VATER-KIND-KUREN

EINRICHTUNG	ADRESSE	TELEFON	HOMEPAGE	INFO
Kurberatungsstelle des Caritasverbandes	Düppelstraße 2 46537 Dinslaken	02064 / 6218975	caritas-dinslaken.de	kurberatung @caritas-dinslaken.de
Deutsches Rotes Kreuz Kreisverband Dinslaken - Voerde - Hünxe e.V	Heinrich-Nottebaum-Straße 24 46535 Dinslaken	02064 / 44680	drk-dinslaken.de	Hilfe bei der Beantragung von Mutter-Kind-, Vater- Kind-, und Mütter-Kuren über das Müttergenesungswerk
Kostenlose Kur-Beratung im FaBi Voerde	Rönskenstr. 77 46562 Voerde	02855 / 98042	fabi-voerde.de	Kuren für Mütter und Kinder / Kuren für Väter und Kinder Wir helfen Ihnen gern, wenn Sie eine Kur mitmachen möchten: von der Beantragung bei der Krankenkasse bis zur Vermittlung in die passende Fachklinik.

WIRTSCHAFTLICHE HILFEN



DIE ELTERNZEIT

Ein Anspruch auf Elternzeit besteht für jeden Elternteil zur Betreuung und Erziehung seines Kindes bis zur Vollendung dessen dritten Lebensjahres. Ein Teil davon kann auch im Zeitraum zwischen dem 3. und dem 8. Geburtstag des Kindes in Anspruch genommen werden. Das bedeutet: Elternzeit kann dann genommen werden, wenn Eltern und Kind sie wirklich brauchen. (Regelungen für Geburten nach dem 01. Juli 2015)

Voraussetzungen:

- Sie sind Arbeitnehmerin oder Arbeitnehmer.
- Sie betreuen und erziehen Ihr Kind selbst.
- Sie leben mit Ihrem Kind in einem gemeinsamen Haushalt.
- Während der Elternzeit sind Sie entweder gar nicht erwerbstätig oder höchstens 30 Stunden pro Woche.

Gemeinsame Elternzeit

Beide Elternteile können auch gleichzeitig bis zu drei Jahre Elternzeit in Anspruch nehmen.

Flexible vierundzwanzig Monate

Mütter und Väter können 24 statt bisher zwölf Monate Elternzeit auf den Zeitraum zwischen dem dritten Geburtstag und der Vollendung des achten Lebensjahres des Kindes übertragen. Eine Zustimmung des Arbeitgebers ist nicht mehr erforderlich.

Drei Zeitabschnitte

Jeder Elternteil kann seine gesamte Elternzeit in drei Zeitabschnitte aufteilen. Der Arbeitgeber kann jedoch den dritten Abschnitt der Elternzeit aus dringenden betrieblichen Gründen ablehnen, wenn er zwischen dem dritten Geburtstag und der Vollendung des achten Lebensjahres des Kindes liegt. Eine Verteilung auf weitere beziehungsweise mehr als drei Zeitabschnitte ist nur mit Zustimmung des Arbeitgebers möglich.

Anmeldefristen

Elternzeit vor dem 3. Geburtstag muss spätestens 7 Wochen vor Beginn der Elternzeit angemeldet werden. Elternzeit im Zeitraum vom 3. Geburtstag bis zum Tag vor dem 8. Geburtstag spätestens 13 Wochen vor Beginn dieser Elternzeit.

Zulässige Teilzeitarbeit während der Elternzeit

Während der Elternzeit dürfen Sie bis zu 30 Stunden pro Woche arbeiten. Diese beziehen sich auf den monatlichen Durchschnitt.

Unter folgenden Voraussetzungen können Sie von Ihrem Arbeitgeber verlangen, dass Sie bei ihm während der Elternzeit Teilzeit arbeiten:

- Sie arbeiten schon länger als 6 Monate ohne Unterbrechung bei diesem Arbeitgeber.
- Dort sind in der Regel mehr als 15 Arbeitnehmerinnen und Arbeitnehmer beschäftigt.
- Sie möchten mindestens 2 Monate lang Teilzeit arbeiten, und zwar mindestens 15 und maximal 30 Stunden pro Woche
- Es bestehen keine dringenden betrieblichen Gründe, die gegen Teilzeit sprechen.

Die Teilzeit müssen Sie rechtzeitig beantragen. Die Fristen sind dieselben wie bei der Anmeldung der Elternzeit.

Kündigungsschutz in der Elternzeit

Während der Elternzeit kann Ihnen Ihr Arbeitgeber nur in Ausnahmefällen kündigen. Sie haben einen besonderen Kündigungsschutz, sobald Sie Ihre Elternzeit anmelden, aber frühestens 1 Woche vor dem Beginn der Anmeldefrist

- 8 Wochen vor Beginn der Elternzeit, die Sie vor dem 3. Geburtstag Ihres Kindes nehmen
- 14 Wochen vor dem Beginn der Elternzeit, die Sie im Zeitraum vom 3. Geburtstag bis zum Tag vor dem 8. Geburtstag Ihres Kindes in Anspruch nehmen möchten



ELTERNGELD UND ELTERNGELDPLUS

Das Elterngeld gleicht fehlendes Einkommen aus, wenn Eltern ihr Kind nach der Geburt betreuen. Eltern, die sich Erwerbs- und Familienarbeit partnerschaftlich teilen möchten, werden besonders durch das ElterngeldPlus unterstützt. Das Elterngeld gehört zu den Familienleistungen in Deutschland, die von der Bevölkerung am meisten geschätzt werden. Es sichert die wirtschaftliche Existenz der Familien und hilft Vätern und Müttern, Familie und Beruf besser zu vereinbaren. Eltern können zwischen Elterngeld (Basiselterngeld) und ElterngeldPlus wählen oder beides miteinander kombinieren.

Elterngeld

Das Elterngeld fängt fehlendes Einkommen auf, wenn Eltern nach der Geburt für ihr Kind da sein wollen und deshalb ihre berufliche Arbeit unterbrechen oder einschränken. Den Eltern stehen gemeinsam insgesamt 14 Monate zu, wenn sich beide an der Betreuung beteiligen und den Eltern dadurch Einkommen wegfällt. Sie können die Monate frei untereinander aufteilen. Ein Elternteil kann dabei mindestens zwei und höchstens zwölf Monate für sich in Anspruch nehmen.

Auch getrennt lebenden Elternteilen steht das Elterngeld zur Verfügung. Alleinerziehende, die das Elterngeld zum Ausgleich des wegfallenden Erwerbseinkommens beziehen, können die vollen 14 Monate Elterngeld in Anspruch nehmen.

ElterngeldPlus

Das ElterngeldPlus stärkt die Vereinbarkeit von Beruf und Familie und erkennt insbesondere die Pläne derjenigen an, die schon während des Elterngeldbezugs wieder in Teilzeit arbeiten wollen. Mütter und Väter haben damit die Möglichkeit, länger als bisher Elterngeld in Anspruch zu nehmen. Sie bekommen doppelt so lange Elterngeld (in maximal halber Höhe) und können so ihr Elterngeldbudget besser ausschöpfen. Aus einem bisherigen Elterngeldmonat werden zwei ElterngeldPlus-Monate.

Eltern, die sich für eine gemeinsame Elternzeit entscheiden, erhalten einen Partnerschaftsbonus: Sie bekommen vier zusätzliche ElterngeldPlus-Monate, wenn sie in dieser Zeit gleichzeitig zwischen 25 und 30 Wochenstunden arbeiten. Dies gilt auch für getrennt erziehende Eltern, die als Eltern gemeinsam in Teilzeit gehen. Alleinerziehenden steht der gesamte Partnerschaftsbonus zu.

Zuständig für die Beantragung des Elterngeldes ist der

- **Kreis Wesel**
Reeser Landstr. 31
46483 Wesel

SACHBEARBEITER FÜR ELTERNGELD	BUCHSTABEN	TELEFON	BÜRO
Herr Preiß	A - D	0281 / 207-3253	Zimmer 253
Frau Pasinski	E - G	0281 / 207-3251	Zimmer 251
Frau Marczevska	H - J	0281 / 207-2251	Zimmer 251
Frau Küpper	K - M	0281 / 207 2249	Zimmer 249
Frau Monka	S - X	0281 / 207-2255	Zimmer 255
Frau Bernhart	N - R; Y; Z	0281 / 207-3249	Zimmer 249

KINDERGELD

Eltern, die im Inland wohnen und unbeschränkt einkommensteuerepflichtig sind, erhalten Kindergeld.

Kindergeld gibt es grundsätzlich

- für alle Kinder bis zum 18. Lebensjahr,
- für Kinder in Ausbildung bis zum 25. Lebensjahr,
- für arbeitslose Kinder bis zum 21. Lebensjahr.

Das Kindergeld wird einkommensunabhängig gezahlt. Es ist nach der Zahl der Kinder gestaffelt.

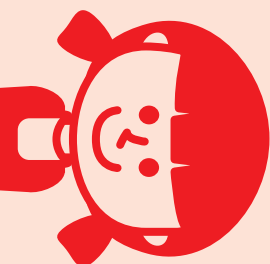
- für das erste und zweite Kind monatlich 204 Euro
- für das dritte Kind monatlich 210 Euro
- für das vierte und jedes weitere Kind monatlich 235 Euro

Das Kindergeld wird an die Person ausgezahlt, in deren Obhut sich das Kind befindet. Lebt das Kind mit beiden Eltern zusammen, können diese bestimmen, wer von ihnen das Kindergeld erhalten soll.

Kindergeld wird direkt bei der Familienkasse beantragt:

- **Familienkasse**
Reeser Landstr. 61
46483 Wesel

Auch online unter www.arbeitsagentur.de (Familie und Kinder – Kindergeld beantragen) können Sie Kindergeld beantragen.



KINDERZUSCHLAG

Kinderzuschlag ist eine ergänzende Geldleistung. Eltern oder Erziehungsberechtigte, die Kindergeld erhalten, können sie zusätzlich beantragen. Der Kinderzuschlag wird zusammen mit dem Kindergeld ausgezahlt. Er bietet Familien mit kleinem Einkommen eine finanzielle Unterstützung.

Kinderzuschlag wird für Kinder unter 25 Jahren gezahlt, die unverheiratet sind und in Ihrem Haushalt leben.

Um ihn zu erhalten, müssen diese Voraussetzungen erfüllt sein:

- Sie erhalten Kindergeld (oder eine vergleichbare Leistung) für das Kind.
- Ihr Bruttoeinkommen beträgt mindestens 900 Euro (Elternpaare) oder 600 Euro (Alleinerziehende).
- Ihr Bruttoeinkommen übersteigt nicht die Höchsteinkommengrenze.
- Seit Januar 2020 haben Familien einen Anspruch, wenn sie bis zu 100 € unter dem ALG II – Anspruch bleiben

Der Kinderzuschlag beträgt pro Kind bis zu 185 Euro monatlich. Wie viel Geld Sie tatsächlich erhalten, hängt unter anderem vom Einkommen und Vermögen Ihrer Person, Ihres Partners und Ihrer Kinder ab.

Kinderzuschlag kann ab dem Monat der Antragstellung gezahlt werden. Er wird nicht rückwirkend gezahlt und nur solange Kindergeld gewährt wird. Die genaue Dauer können Sie Ihrem Bewilligungsbescheid entnehmen. Kinderzuschlag wird normalerweise für sechs Monate bewilligt.

Veränderungen Ihrer persönlichen Verhältnisse können Auswirkungen auf Ihren Anspruch haben. Zu viel erhaltenes Geld, eine sogenannte Überzahlung, müssen Sie zurückzahlen.

Zuständige Stelle für das Stadtgebiet Dinslaken:

- **Arbeitsagentur Wesel**
Familienkasse (allgem. Auskunft zum Kindergeld)
Reeser Landstr. 61
46483 Wesel
Tel.: 0800 / 4 5555 30
www.arbeitsagentur.de

KINDESUNTERHALT

Jedes Kind hat gegenüber seinen Eltern einen Anspruch auf Unterhalt. Der Elternteil, bei dem das Kind lebt, kommt seiner Unterhaltspflicht in Form von Pflege und Erziehung des Kindes nach (Betreuungsunterhalt). Der andere Elternteil erfüllt seine Unterhaltsverpflichtung durch monatliche Geldleistungen (Barunterhalt).

Grundsätzlich haben Kinder bis zum Ende einer Ausbildung (wirtschaftliche Selbstständigkeit) Anspruch auf Unterhalt. Mit der Unterhaltsreform wurde zum 1. Januar 2008 der bisher bekannte Regelbetrag abgeschafft und durch den Mindestunterhalt ersetzt. Entsprechend wurde auch die Düsseldorfer Tabelle angepasst.

Mindestunterhalt ab dem 01. Januar 2020

Ab dem 01.01.2020 ergeben sich für Kinder höhere Unterhaltsbeträge.

	01.01.2021	01.01.2020	01.01.2019	01.01.2018
Für Kinder bis zu 5 Jahren	378 €	369 €	354 €	348 €
Für Kinder im Alter von 6-11 Jahren	434 €	424 €	406 €	399 €
Für Kinder im Alter von 12 -17 Jahren	508 €	497 €	476 €	467 €

Unterhaltshöhe

Wie hoch der Unterhaltsanspruch im Einzelfall ist, hängt vom Alter des Kindes und dem Einkommen des Unterhaltspflichtigen ab. Die Berechnung erfolgt anhand der Düsseldorfer Tabelle. Diese finden Sie z.B. online unter

www.olg-duesseldorf.nrw.de/infos/Duesseldorfer_Tabelle



Unterhaltsvorschuss

Alleinerziehende, die keinen oder nicht regelmäßig Unterhalt von dem anderen Elternteil erhalten, können Unterhaltsvorschuss beantragen. Anspruch auf Unterhaltsvorschuss haben Kinder, die bei einem alleinerziehenden Elternteil leben und keinen oder keinen regelmäßigen Unterhalt von dem anderen Elternteil erhalten. Hierbei gibt es keine Einkommensgrenze für den alleinerziehenden Elternteil.

Seit dem 1. Juli 2017 gilt:

- Bis zur Vollendung des 12. Lebensjahres (12. Geburtstag) können Kinder ohne zeitliche Einschränkung Unterhaltsvorschuss erhalten. Die bisher gültige Höchstbezugsdauer von 72 Monaten entfällt.
- Kinder im Alter von zwölf Jahren bis zum vollendeten 18. Lebensjahr können ebenfalls Unterhaltsvorschuss erhalten. Voraussetzung dafür ist, dass sie nicht auf Leistungen nach dem Zweiten Buch Sozialgesetzbuch (SGB II) angewiesen sind oder dass der alleinerziehende Elternteil im SGB II-Bezug mindestens 600 Euro brutto verdient.

Zuständig bei der Stadt Dinslaken:

• **Fachdienst Senioren und soziale Leistungen**

- Frau Smeets (Buchstaben A - K)
Büro 114
Wilhelm-Lantermann-Straße 65 (Stadthaus)
02064 / 66-580
- Frau Jäger (Buchstaben L - Z)
Büro 113
Wilhelm-Lantermann-Straße 65 (Stadthaus)
02064 / 66-592

Wohngeld

Wohngeld ist ein staatlicher Zuschuss zu den Kosten für Wohnraum. Wohngeld gibt es:

- als Mietzuschuss für Mieter einer Wohnung oder Bewohner eines Heimes und
- als Lastenzuschuss für Eigentümer eines Eigenheimes oder einer Eigentumswohnung.

Unerheblich für die Gewährung eines Zuschusses ist, ob der Wohnraum in einem Altbau oder Neubau liegt und ob er öffentlich gefördert, steuerbegünstigt oder freifinanziert ist.

Die erforderlichen Antragsformulare sind bei der Wohngeldstelle der Stadt Dinslaken erhältlich.

AnsprechpartnerInnen im Stadthaus Wilhelm-Lantermann-Str. 65, 46535 Dinslaken:

NAME & TELEFON	BUCHSTABEN	BÜRO
Frau Alf-Weisenhaus Tel. 02064 / 66-324	A-G	105
Frau Belusic Tel. 02064 / 66-257	H-O	106
Frau Ostermann Tel. 02064 / 66-322	P-Z	104



ARBEITSLÖSENGELD II

Sofern Ihnen kein oder kein ausreichendes Einkommen für den Lebensunterhalt zur Verfügung steht, besteht unter Umständen Anspruch auf Arbeitslosengeld II nach dem Sozialgesetzbuch II.

Die Leistung setzt voraus, dass mindestens ein Familienmitglied erwerbsfähig ist, d. h. keine gesundheitlichen Gründe gegen eine Erwerbstätigkeit von mindestens drei Stunden täglich sprechen. Dabei ist unerheblich, dass eine Erwerbstätigkeit z.B. wegen der Betreuung und Erziehung von Kindern zurzeit nicht möglich ist. Die Leistungen nach dem SGB II sind einkommens- und vermögensabhängig.

<p>JOBCENTER DINSLAKEN AM ALTEN DRAHTWERK 15 46539 DINSLAKEN</p> <p>E-Mail: Jobcenter-Kreis-Wesel.Dinslaken@jobcenter-ge.de</p>		<p>JOBCENTER DINSLAKEN AM ALTEN DRAHTWERK 9 46539 DINSLAKEN</p>
<p>Team Markt & Integration:</p> <p>Für alle erwachsenen (Ü25) Bürgerinnen und Bürger der Stadt Dinslaken</p> <p>Arbeitsvermittlung Ü25, U25, Integration Point Ausbildungsstellenvermittlung U25</p> <p>Sprechzeiten Markt & Integration: Montag bis Donnerstag 8.00 - 15.30 Uhr</p> <p>Freitag: 8.00 - 12.30 Uhr</p> <p>Persönlicher Gesprächstermin nach vorheriger Vereinbarung</p>	<p>Grundsicherung</p> <p>für erwerbsfähige leistungsberechtigte Arbeitssuchende (Arbeitslosengeld II)</p> <p>Sprechzeiten Leistungsgewährung: (Offene Sprechzeiten ohne Termin)</p> <p>Montag bis Freitag: 8.00 - 12.00 Uhr</p> <p>ansonsten nur Termine nach vorheriger Vereinbarung</p> <p>Telefonische Erreichbarkeit: Montags bis donnerstags von 9.00 - 11.00 Uhr</p>	<p>Team Markt & Integration:</p> <p>Fallmanagement Bewerberorientierter Arbeitgeberservice (B-AGS)</p> <p>Sprechzeiten Markt & Integration: (Offene Sprechzeiten ohne Termin)</p> <p>Montag bis Freitag: 8.00 - 12.00 Uhr</p> <p>Persönlicher Gesprächstermin nach vorheriger Vereinbarung</p> <p>Kontakt Daten: Telefon: 0281 / 2077200 Fax: 02064 / 4370-111</p>

SOZIALHILFE NACH DEM SGB XII

Hilfe zum Lebensunterhalt

Sofern Sie erwerbsunfähig sind oder/und Ihnen kein ausreichendes Einkommen für den Lebensunterhalt zur Verfügung steht, besteht unter Umständen Anspruch auf Hilfe zum Lebensunterhalt nach dem SGB XII. Außerdem sieht das SGB XII weitere finanzielle Leistungen, z.B. Hilfe bei Pflegebedürftigkeit oder Behinderung vor. Sozialhilfeleistungen sind einkommens- und vermögensabhängig.

Grundsicherung

Hierbei handelt es sich um eine Leistung für Menschen mit geringem Einkommen. Anspruch auf Grundsicherung im Alter und bei Erwerbsminderung haben

- Personen, die die Altersgrenze von (momentan) 65 Jahren erreicht haben und
- Personen, die das 18. Lebensjahr vollendet haben und dauerhaft voll erwerbsgemindert sind, sofern sie ihren notwendigen Lebensunterhalt nicht ausreichend aus eigenen Kräften und Mitteln, insbesondere aus ihrem Einkommen und Vermögen, sicherstellen können. Leistungen der Grundsicherung im Alter und bei Erwerbsminderung setzen also voraus, dass Bedürftigkeit vorliegt.

Grundsicherungsleistungen können nicht gewährt werden, wenn

- Einzusetzendes Vermögen vorhanden ist
- Die Bedürftigkeit in den letzten 10 Jahren vorsätzlich oder grob fahrlässig herbeigeführt wurde
- Leistungen nach dem Asylbewerberleistungsgesetz (AsylbLG) gewährt werden

Zuständig bei der Stadt Dinslaken:

• Fachdienst Senioren und soziale Leistungen

Stadthaus

Wilhelm-Lantermann-Straße 65

46535 Dinslaken

NAME	BUCHSTABEN	TELEFON	BÜRO
Exner, S.	R, Schn - Schnt, Sm - Sz	02064 / 66-421	Nr. 108
Glaser, D.	E, I, W	02064 / 66-225	Nr. 122
Hoffmann, D.	C, Hofn - Hz, La - Ld, O, Sa - Si	02064 / 66-736	Nr. 111
Kalinowski, N.	God - Gri, N, P, Scha - Schm	02064 / 66 274	Nr. 121a
Markau, S.	Gerh - Goc, Hi - Hofm, Q, T	02064 / 66-464	Nr. 107
Pollmer, B.	Le - Lz, Schnu - Schrei, U	02064 / 66-457	Nr. 118
Raap, M.	Alt - Az, B	02064 / 66-295	Nr. 112
Wiesner, M.	D, Meies - Mz, Schrej - Schu, Y	02064 / 66-292	Nr. 119
Willersen, S.	Grj - Gz, Ha -Hh, Ma - Meier, Schv - Schz	02064 / 66-583	Nr. 109

Bildungs- und Teilhabepaket

Kinder, Jugendliche und junge Erwachsene haben bei Bezug von bestimmten Sozialleistungen einen Anspruch auf Leistungen zur Bildung und Teilhabe (BuT).

Leistungen des Bildungs-Teilhabepaketes sind:

- Ausflüge und mehrtägige Klassenfahrten
- Schulbedarf in Höhe von bis zu 150 €
- Komplette Übernahme der Schülerbeförderung
- Notwendige Lernförderung, auch wenn die Versetzung nicht unmittelbar gefährdet ist
- Eigenanteil zur Mittagsverpflegung entfällt komplett
- Teilhabe am sozialen und kulturellen Leben.
Leistungen bis zu 15 € monatlich

Anspruch auf das Bildungspaket haben Personen bis einschließlich 24 Jahren (bei Leistungen zur Teilnahme am sozialen und kulturellen Leben nur bis zur Vervollendung des 18. Lebensjahres)

- wenn sie in einer Familie leben, die Leistungen nach SGB II (Arbeitslosengeld II), Wohngeld, Kinderzuschlag oder Sozialhilfe beziehen,
- **UND** eine Kindertageseinrichtung, allgemein- oder berufsbildende Schule besuchen
- **UND** keine Ausbildungsvergütung erhalten.

Auf die Leistungen des Bildungs- und Teilhabepaket besteht ein Rechtsanspruch. Anträge können über das Jobcenter Wesel gestellt werden.

- **Jobcenter Kreis Wesel**
Gemeinsame Anlaufstelle Bildung und Teilhabe
Reeser Landstraße 61
Tel. 0281 / 9620606
jobcenter-kreis-wesel.bildungspaket
@jobcenter-ge.de
www.jobcenter-kreis-wesel.de

Die Website des BuT auf www.kreis-wesel.de bietet umfangreiche Informationen zum Thema „Bildung und Teilhabe“ und enthält am Ende interessante Download-Links.

Dinslakener Tafel e.V.

Die Dinslakener Tafel arbeitet mit Geschäften, Lebensmittelmärkten und anderen Spendern und Sponsoren aus Dinslaken und Umgebung zusammen, um bedürftigen Dinslakener Bürgerinnen und Bürgern gespendete Lebensmittel zukommen zu lassen.

Die **Warenausgabe** findet montags, dienstags, mittwochs und freitags an den Öffnungstagen ab 12:00 Uhr bzw. montags ab 13:00 Uhr statt. Eine Anmeldung ist erforderlich.

- Dinslakener Tafel e.V.
Hünxer Straße 281
46537 Dinslaken
Tel. 02064 / 6219919
www.dinslakener-tafel.de

Möbellager

- Caritas Möbellager und Kleiderkammer
Gerhard-Malina-Straße 91
46537 Dinslaken
Tel 02064 / 2639
Mail: moebellager@caritas-dinslaken.de
www.caritas-dinslaken.de

Öffnungszeiten:

Montag bis Donnerstag 9.00 Uhr - 15.00 Uhr

Annahme und Abgabe von Gebrauchtmöbeln



Kleiderstuben

- **DRK Kleiderkammer Dinslaken**

Heinrich-Nottebaum-Straße 24
46535 Dinslaken
Tel. 02064 / 44680
Mail: info@drk-dinslaken.de
www.drk-dinslaken.de

Öffnungszeiten:

Donnerstag von 9:00 bis 12:00 Uhr
Anbau auf der Hofseite

- **DRK Kleiderkammer Wesel**

Herzogenring 10
46483 Wesel
Tel. 0281 / 30010
Mail: kleiderkammer@drk-niederrhein.de
www.drk-niederrhein.de

Öffnungszeiten:

Dienstag und Donnerstag von 9.00 bis 12.00 Uhr

Kaufhäuser

Die Mitarbeiter des Beschäftigungsprojekts sammeln für das KadeDi z.B. bei Wohnungsaufösungen gut erhaltene Möbel, Kleider sowie Hausratspenden und stellen diese Bürgern zur Verfügung, die preisbewusst einkaufen wollen.

- **Kaufhaus der Diakonie (KadeDi)**

Thyssenstraße 78
46535 Dinslaken
Tel. 02064 / 4570440
kadedi-dinslaken@diakoniewerk-duisburg.de

Öffnungszeiten:

Montag bis Freitag von 09.30 bis 18.00 Uhr
Samstag von 09.00 bis 13.00 Uhr

Verkauf von gebrauchter Kleidung für die gesamte Familie, Kinderwagen, Spielzeug und Fahrräder.

Schuldner- und Insolvenzberatung

Schuldnerberatung des Diakonischen Werkes

Das Angebot der Schuldnerberatung richtet sich an Personen, die aufgrund ihrer Schuldenlast Schwierigkeiten bei der Bewältigung ihres Alltags haben. Es umfasst sowohl die Beratung hinsichtlich der finanziellen Schwierigkeiten als auch die Unterstützung bei lebenspraktischen Problemen. Ziel ist es, gemeinsam mit den Schuldnern einen Weg aus der Krise zu finden und für die Zukunft Strategien zu entwickeln, die eine erneute Verschlechterung der Lebenssituation verhindern.

Die Angebote in der Schuldner- und Insolvenzberatung sind im Einzelnen:

- Sicherung Ihrer Existenzgrundlage
- Erschließung finanzieller Reserven und Hilfen
- Sinnvolle Haushaltsführung
- Forderungsprüfung und Begleitung bei Verhandlungen mit Gläubigern und Aufklärung über Schuldnerschutzmaßnahmen.

Leistungen im Insolvenzfall:

- Informationen über den Ablauf des Verbraucherinsolvenzverfahrens, Unterstützung und Beratung bei außergerichtlichen Einigungsversuchen
- Ausstellung schriftlicher Bescheinigungen, bei deren Scheitern Hilfe bei der Antragstellung für gerichtliche Verfahren, fachliche Begleitung/Beratung im Insolvenzverfahren und während der Wohlverhaltensphase.
- **Insolvenz- und Schuldnerberatung**
Bahnhofsplatz 4-6 · 46537 Dinslaken
Tel. 02064 / 60649-20
- **Arbeitslosenberatung und Antragshilfen im Beratungszentrum „Café Komm“**
Bahnhofsplatz 4-6 · 46537 Dinslaken
Tel. 02064 / 60649-20

Service der Landesregierung mit Tipps zur Selbsthilfe

- **Verbraucherzentrale NRW
Beratungsstelle Dinslaken**
Duisburger Str. 21 · 46535 Dinslaken
Tel. 02064 / 45 64 701

Öffnungszeiten:

Montag: 10.00 - 13.00 Uhr & 14.00 - 17.00 Uhr
Dienstag & Freitag: 09.00 - 14.00 Uhr
Donnerstag: 10.00 - 13.00 Uhr & 14.00 - 18.00 Uhr
Mittwoch: geschlossen

KINDERBETREUUNG



WICHTIG ZU WISSEN:

Informationen zu allen Dinslakener Kindertageseinrichtungen
und Familienzentren sowie zur Anmeldung über das Portal KITAonline
finden Sie auf familienkompass-dinslaken.de

Tageseinrichtungen für Kinder

Jedes Kind ist anders. Jedes Kind hat unterschiedliche Begabungen und Bedürfnisse. Die Kindertageseinrichtung ist der Ort, der die Erziehung und Bildung in der Familie sinnvoll ergänzt und die kindliche Entwicklung in besonderer Weise fördert.

Kinderbildungsgesetz (KiBiz)

Zum 1. August 2008 ist das Kinderbildungsgesetz (KiBiz) erstmalig in Kraft getreten. Am 29. November 2019 wurde eine neue Fassung des Kinderbildungsgesetzes (KiBiz) verabschiedet. Das neue KiBiz, das ab dem 1. August 2020 gilt finden Sie unter: www.mkffi.nrw

Im Zentrum des Gesetzes stehen neben dem verstärkten Ausbau des Betreuungsangebotes für unter Dreijährige insbesondere die frühe Bildung und die individuelle Förderung von Kindern und mehr Flexibilität für die Eltern bei der Nutzung des Angebots. Alle Kinder sollen gleichermaßen gefördert und in ihren Bildungskompetenzen gestärkt werden.

Betreuung von Kindern unter drei Jahren

Kindern unter drei Jahren haben Anspruch auf einen Platz in Tageseinrichtungen und in Kindertagespflege, wenn diese Leistung für ihre Entwicklung und Förderung geboten ist oder deren Erziehungsberechtigte (Eltern oder Alleinerziehende)

- einer Erwerbstätigkeit nachgehen, eine solche aufnehmen oder Arbeit suchend sind
- sich in einer beruflichen Bildungsmaßnahme, in Schul- oder Hochschulausbildung oder
- sich in einer Wiedereingliederungsmaßnahme von Arbeitsagentur oder Jobcenter befinden
- Leistungen zur Eingliederung in Arbeit erhalten.

Die Stadt Dinslaken hat als familienfreundliche Stadt Kindertageseinrichtungen und Kindertagespflege entscheidend ausgebaut und damit in die Förderung und Bildung der Kleinsten investiert. Zugleich entlastet sie Eltern, die dadurch ihren Aufgaben in Familie und Beruf besser nachkommen können.

Weitere Informationen erteilen:

- **Frau Ramaker**, Fachdienstleitung Kinder- und Jugendförderung
Stadthaus, Wilhelm-Lantermann-Str. 65
Tel. 02064 / 66 581
- **Frau Breucker**, Fachberatung KiTa-Betreuung
Stadthaus, Wilhelm-Lantermann-Str. 65
Tel. 02064 / 66 357



Familienzentren

Als erstes Bundesland hat Nordrhein-Westfalen in Deutschland Familienzentren eingerichtet, um Eltern und Kindern alltagsnahe, ganzheitliche Hilfen rund um die Kindertagesstätten anzubieten. Ziel ist es, Bildung, Erziehung und Betreuung als Aufgabe der Kindertageseinrichtungen mit den Angeboten der Beratung und Hilfe für Familien zusammen zu führen.

Unter www.familienzentrum.nrw.de finden Sie nähere Informationen sowie eine Liste der bereits zertifizierten Familienzentren.

Bei der Stadt Dinslaken informiert Sie gerne hierzu:

- **Frau Breucker**
Stadthaus, Wilhelm-Lantermann-Str. 65
Tel. 02064 / 66 357

Elternbeiträge für Kindertageseinrichtungen

Die Elternbeiträge sind nach Einkommensgruppen gestaffelt. Angerechnet wird das unbereinigte Familieneinkommen. Die Elternbeiträge werden kommunal abgestimmt und durch den Rat der Stadt beschlossen. Ab dem 01.08.2020 sind die letzten beiden Jahre vor der Einschulung beitragsfrei (gemäß § 50 KiBiz).

Elternbeitragstabelle für Kindertageseinrichtungen:

EKG	Jahreseinkommen (brutto)	25 STUNDEN BETREUUNGSZEIT		35 STUNDEN BETREUUNGSZEIT		45 STUNDEN BETREUUNGSZEIT		ÜBER 45 STUNDEN BETREUUNGSZEIT	
		unter 3 Jahre	über 3 Jahre	unter 3 Jahre	über 3 Jahre	unter 3 Jahre	über 3 Jahre	unter 3 Jahre	über 3 Jahre
1. EKG	bis 24.000 €	0 €	0 €	0 €	0 €	0 €	0 €	0 €	0 €
2. EKG	bis 36.000 €	74 €	36 €	103 €	52 €	133 €	81 €	151 €	99 €
3. EKG	bis 48.000 €	122 €	61 €	171 €	85 €	219 €	133 €	249 €	163 €
4. EKG	bis 60.000 €	190 €	95 €	266 €	133 €	342 €	206 €	388 €	252 €
5. EKG	bis 72.000 €	251 €	125 €	351 €	175 €	451 €	272 €	511 €	332 €
6. EKG	über 72.000 €	320 €	160 €	440 €	223 €	549 €	348 €	626 €	425 €

Bei Fragen zu Elternbeiträgen wenden Sie sich bitte an:

- **Elternbeiträge Kindertageseinrichtung**
Wilhelm-Lantermann-Straße 65
46535 Dinslaken
Stadthaus

Herr Czarnetzki
Telefon: 02064 / 66 649
Mail: stephan.czarnetzki@dinslaken.de
Büro: 204

Frau Wortmann
Telefon: 02064 / 66 455
E-Mail: sandra.wortmann@dinslaken.de
Büro: 204



Kindertagespflege

Neu im Kinderbildungsgesetz ist auch eine stärkere Verankerung von Tagesmüttern und Tagesvätern. Viele Eltern schätzen die familiennahe Form der Erziehung und Bildung durch Tagesmütter und Tagesväter, ihre zeitliche Flexibilität und ihre besondere Bedeutung für die Kinder. Die Tagesmütter und -väter, die das örtliche Jugendamt vermittelt, werden über Fortbildungen qualifiziert und per Gesundheitszeugnis, polizeilichem Führungszeugnis sowie durch einen Hausbesuch überprüft.

Die Kindertagespflege ist eine familienergänzende Betreuung von Kindern für einen Teil des Tages oder ganztags. Sie ist als gleichrangiges Angebot neben der Betreuung von Kindern in Kindertageseinrichtungen zu sehen. Insbesondere ist Tagespflege für Kinder bis drei Jahre gedacht. Aber auch für ältere Kinder kommt sie in Betracht. Eltern können ihre Kinder in einer Tagesfamilie betreuen lassen, wenn sie selbst aus beruflichen oder anderen Gründen die regelmäßige Betreuung ihres Kindes nicht übernehmen können.

Die Betreuung findet in der Regel im Haushalt der Tageseltern statt. Das Kind nimmt am Alltag einer anderen Familie teil und wird ähnlich wie eigene Kinder in einem überschaubaren Rahmen betreut.

Der Geschäftsbereich Jugend und Soziales vermittelt Tagespflegepersonen, die sich hinsichtlich der gesetzlichen Bestimmungen für Kindertagespflege qualifiziert haben. Eine finanzielle Förderung der Kindertagespflege ist unter bestimmten Voraussetzungen möglich.

Bei der Suche nach einer Tagesmutter oder einem Tagesvater helfen Ihnen gerne:

Frau Patiño / Frau Rüsken, Fachberatung Kindertagespflege
 Stadthaus, Wilhelm-Lantermann-Str. 65
 Tel. 02064 / 66 570

Elternbeiträge für die Kindertagespflege:

BEITRAGS- STUFE	EINKOMMEN BIS	BETREUUNGSSTUNDEN PRO WOCHE								
		BIS 10	11-15	16-20	21-25	26-30	31-35	36-40	41-45	ÜBER 45
1	24.000,00 €	0,00 €	0,00 €	0,00 €	0,00 €	0,00 €	0,00 €	0,00 €	0,00 €	0,00 €
2	36.000,00 €	18,00 €	27,00 €	36,00 €	45,00 €	54,00 €	63,00 €	72,00 €	81,00 €	90,00 €
3	48.000,00 €	30,00 €	44,00 €	59,00 €	74,00 €	89,00 €	103,00 €	118,00 €	133,00 €	148,00 €
4	60.000,00 €	46,00 €	69,00 €	92,00 €	114,00 €	137,00 €	160,00 €	183,00 €	206,00 €	229,00 €
5	72.000,00 €	60,00 €	91,00 €	121,00 €	151,00 €	181,00 €	212,00 €	242,00 €	272,00 €	302,00 €
6	>72.000,00 €	77,00 €	116,00 €	155,00 €	193,00 €	232,00 €	271,00 €	309,00 €	348,00 €	387,00 €

Bei Fragen zu den Elternbeiträgen der Kindertagespflege wenden Sie sich an:

Frau Witte
 Telefon: 02064 / 66 657
 Büro 203

BERATUNG UND HILFE



SCHUTZ UND HILFE FÜR DAS KINDESWOHL

Das Wohlergehen der Kinder liegt Ihnen als Eltern ganz besonders am Herzen. Auch die Jugendhilfe hat die Aufgabe, den Schutz von Kindern zu gewährleisten und Familien durch Angebote und Hilfen zu unterstützen.

Es gibt immer noch viele Ängste und Vorurteile gegenüber dem Jugendamt als Behörde, so dass Hilfen oft sehr spät in Anspruch genommen werden. Familien sollten aber möglichst frühe, nahe und gute Unterstützung finden können. Jeder Mensch hat das Recht auf Förderung seiner Entwicklung und Erziehung zu einer eigenverantwortlichen und gemeinschaftsfähigen Persönlichkeit (§ 1, Abs.1 SGB VIII Kinder- und Jugendhilfegesetz).

Die Jugendhilfe soll dazu beitragen, dass dieses Recht verwirklicht wird. Sie hat daher folgende Aufgaben:

- Förderung der Entwicklung junger Menschen
- Schaffung von positiven Lebensbedingungen und einer kinderfreundlichen Umgebung
- Beratung und Unterstützung bei der Erziehung
- Schutz von Kindern und Jugendlichen vor Gefahren für ihr Wohlergehen
- Beratung und Unterstützung bei seelischer Behinderung von Kindern oder Jugendlichen im Rahmen von Eingliederungshilfe gemäß § 35 a SGB VIII

Kinder brauchen für ihr Wohlergehen fünf grundlegende Dinge:

- **Schutz und Sicherheit:**
Schutz vor Gewalt und Gefahren, Beaufsichtigung, Zuverlässigkeit
- **Körperliches Wohlbefinden:**
Ernährung, Bekleidung, Pflege, Schlafplatz, Gesundheitsfürsorge
- **Soziale Bindungen:**
Ansprache, Blickkontakt, Nähe, Betreuung, Freiräume, soziale Kontakte
- **Liebe und Wertschätzung:**
Zuwendung, Aufmerksamkeit, Interesse, respektvoller Umgang
- **Anregung und Förderung:**
Beschäftigung, Spiel- und Lernangebote, Förderung der Entwicklung

• Geschäftsbereich Jugend und Soziales der Stadt Dinslaken

Stadthaus
Wilhelm-Lantermann-Str. 65
46535 Dinslaken
Zentrale Rufnummer: 02064 / 66-0
Geschäftsbereichsleitung : Tel. 02064 / 66-431

Allgemeiner Sozialer Dienst

- **Soziale Dienste des Geschäftsbereichs Jugend und Soziales (Jugendamt)**

Stadthaus
Wilhelm-Lantermann-Str. 65
46535 Dinslaken

Fachdienstleitung

Frau Kallert
Mail: anne.kallert@dinslaken.de
Tel. 02064 / 66-466

Ansprechpartner für zentrale Aufgaben:

Herr Dirks
Mail: matthias.dirks@dinslaken.de
Tel. 02064 / 66-458

Im Regelfall sind Mutter und Vater Inhaber des Personensorgerechtes und tragen die volle Verantwortung für die Erziehung und das Wohlergehen ihres Kindes. Das Jugendamt hat den Auftrag, über den Schutz der Kinder zu wachen.

Wenn Eltern gegen die Interessen ihres Kindes handeln, seine Rechte missachten und nicht bereit oder in der Lage sind, drohende Gefahren abzuwehren, sind die Mitarbeiterinnen und Mitarbeiter des Jugendamtes verpflichtet, den Schutz des Kindes zur Not ggf. auch gegen den Willen der Eltern zu sichern (Schutzauftrag). Pflege und Erziehung der Kinder sind das natürliche Recht der Eltern und die zuvorderst ihnen obliegende Pflicht. Über ihre Betätigung wacht die staatliche Gemeinschaft. (§ 1, Abs. 2 Kinder- und Jugendhilfegesetz)

Wenn Eltern nicht ausreichend für ihr Kind und die Erfüllung seiner Bedürfnisse sorgen können, wird nach unserem geltenden Recht von ihnen erwartet, dass sie die nötige Hilfe annehmen, um die Gefährdung ihres Kindes abzuwenden. Sind sie dazu nicht bereit oder in der Lage, hat das Jugendamt das Familiengericht anzurufen, damit es eine Entscheidung zum Wohle des Kindes trifft.

Das Jugendamt ist seinerseits verpflichtet, die nötigen Hilfen für das Kind und die Familie auch anzubieten und ihre Finanzierung zu sichern, die Verpflichtung ist im § 8a des Kinder- und Jugendhilfegesetzes festgelegt.



Hilfsangebot des Geschäftsbereichs Jugend und Soziales (Jugendamt)

Erst einmal versuchen die Kolleginnen und Kollegen des sozialen Dienstes jedoch mit den Eltern gemeinsam, einen Ausweg aus der Krise zu finden. Sie haben den Auftrag, ihnen geeignete Hilfen anzubieten, damit sie den Schutz ihres Kindes innerhalb der Familie wieder sicherstellen können.

Die Mitarbeiterinnen und Mitarbeiter des Jugendamtes sowie der Dienste und Einrichtungen der Jugendhilfe organisieren vielfältige Angebote der Erziehungs- und Familienberatung, Elternbildung, Familienerholung sowie ein breites Spektrum an pädagogischen und praktischen Erziehungshilfen.

Angebote des Allgemeinen Sozialen Dienstes

Die Bezirkssozialarbeiterinnen und -sozialarbeiter bieten Ihnen Unterstützung und Beratung im Erziehungs- und Familienalltag. In Krisen- und Konfliktsituationen stehen sie Ihnen mit Rat und Tat zur Seite und versuchen, gemeinsam mit Ihnen geeignete Hilfen zu finden. Sie informieren Sie gerne über die Angebote von Beratungsstellen, Ärztinnen und Ärzten, Fördereinrichtungen, Spielgruppen, Kindertageseinrichtungen, Schulen und Vereinen in Ihrer Nähe. In Fragen der Partnerschaft, Trennung und Scheidung erhalten Sie hier ebenfalls kompetente Beratung, wenn es um die Regelung der elterlichen Sorge und die Wahrnehmung der elterlichen Verantwortung geht.

Die Beratung ist kostenlos und kann anonym sein. Der Datenschutz wird gewährleistet. Die Zuständigkeit der Mitarbeiterinnen und Mitarbeiter ist nach Bezirken aufgeteilt.

Wer für Sie in Ihrem Stadtteil der richtige Ansprechpartner ist, können Sie unter der zentralen Telefonnummer der Stadtverwaltung 02064 / 66-0 erfragen.

Weitere Angebote der Allgemeinen Sozialen Dienste:

Vollzeitpflege / Adoptionsvermittlung / Pflegekinderdienst

- **Frau Hemmers**
Tel. 02064 / 66-453
- **Frau Pagonakis**
Tel. 02064 / 66-571
- **Frau Köster**
Tel. 02064 / 66-221

ANGEBOTE DES FACHDIENSTES KINDER- UND JUGENDFÖRDERUNG

Stadthaus
Wilhelm-Lantermann-Str. 65
46535 Dinslaken
Fachdienstleitung Frau Ramaker
Tel. 02064 / 66-581
Mail: brigitte.ramaker@dinslaken.de

Koordination Schutz und Frühe Förderung

Ansprechpartnerin: Frau Ulrich

Stadthaus
Wilhelm-Lantermann-Str. 65
46535 Dinslaken
Tel. 02064 / 66-501
Mail: swantje.ulrich@dinslaken.de

In Dinslaken gibt es ein gut ausgebautes und differenziertes Netzwerk für Frühe Hilfen, das für alle (werdenden) Eltern zugänglich ist. Die Koordinierungsstelle hat eine Lotsenfunktion für Familien und Fachkräfte, d.h. sie hat Kenntnis aller Angebote für junge Familien und kann entsprechend passende Angebote vermitteln.

Angebote:

- Beratung zu Angeboten Früher Hilfen/Vermittlung in Angebote
- Vermittlung der Unterstützung durch die Familienhebamme
- Bedarfsermittlung

Ziele:

- Schutz von Kindern und ihre frühe Förderung
- Stärkung der Eltern
- Auf- und Ausbau der erforderlichen Netzwerke für Kinderschutz und Frühe Hilfen von der Schwangerschaft bis zur Schulzeit
- Vermeidung der negativen Folgen von Kinderarmut/ Aufbau der hierfür erforderlichen Netzwerkstrukturen

Fachberatung für Kindertagesbetreuung

Beratung und Betreuung von Kindertageseinrichtungen, Beratung und Vermittlung von Plätzen in städtischen Kindertageseinrichtungen

Frau Breucker

Tel. 02064 / 66-357
Mail: annette.breucker@dinslaken.de

Fachberatung für Kindertagespflege

Beratung, Betreuung und Vermittlung von qualifizierten Tagespflegefamilien oder Tagespflegepersonen.

Frau Patiño und Frau Rüsken

Tel: 02064 / 66-570
Mail:
andrea.patino@dinslaken.de und
kerstin.ruesken@dinslaken.de

www.dinslaken.de/kindertagespflege



ANGEBOTE DES FACHDIENSTES ZENTRALE DIENSTE

Stadthaus
Wilhelm-Lantermann-Str. 65
46535 Dinslaken
Fachdienstleitung Frau Quernhorst
Tel. 02064 / 66-410
Mail: melanie.quernhorst@dinslaken.de

Besondere Beratung für unverheiratete Eltern

Wird ein Kind geboren, dessen Eltern nicht verheiratet sind, erhält das Jugendamt eine entsprechende Information vom Standesamt.

Daraufhin unterbreitet das Jugendamt der Mutter ein Beratungsangebot zu folgenden Fragestellungen:

- Vaterschaftsfeststellung
- Geltendmachung von Unterhaltsansprüchen des Kindes
- Beantragung einer Beistandschaft
- Möglichkeit der gemeinsamen elterlichen Sorge.

Die Vaterschaft gilt rechtlich erst dann als festgestellt, wenn sie vom Vater in urkundlicher Form anerkannt wurde und die Mutter hierzu Ihre Zustimmungserklärung abgegeben hat oder wenn sie durch ein Gericht festgestellt wurde.

Vaterschaftsanerkennung und Zustimmungserklärung können bereits vorgeburtlich bei einem Standesamt oder Jugendamt abgegeben werden. Bei Bedarf kann das Jugendamt auch bei der Feststellung der Vaterschaft behilflich sein. Hierzu ist die Einrichtung einer Beistandschaft erforderlich.

Beistandschaft

Eine Beistandschaft kann jeder Elternteil beantragen, dem die elterliche Sorge allein zusteht oder in dessen Obhut das Kind lebt. Die Beantragung kann bereits vor der Geburt erfolgen.

Eine Beistandschaft schränkt die elterliche Sorge nicht ein. Im Rahmen der Beistandschaft kann auch der Unterhaltsanspruch des Kindes geregelt werden. Ist die Mutter des Kindes nicht verheiratet, hat sie kraft Gesetzes das alleinige Sorgerecht. Das Sorgerecht kann durch eine gemeinsame Sorgeerklärung geteilt werden. Hierzu müssen beide Elternteile eine gleichlautende Erklärung bei einem Jugendamt oder einem Notar abgeben.

Vaterschaftsrecht / Vaterschaftsanerkennung

Der Vater kann durch ein im Juli 2013 erlassenes „Gesetz zur Reform der elterlichen Sorge nicht miteinander verheirateter Eltern“ im „gerichtlichen Schnelldurchlauf“ ein gemeinsames Sorgerecht beantragen. Dazu muss er beim Amts- beziehungsweise Familiengericht einen Antrag auf gemeinsames Sorgerecht stellen.

In einer zweiwöchigen Frist kann die Mutter anschließend einen begründeten Widerspruch einlegen – lässt sie diese Frist verstreichen und sehen die Richter keine Argumente dagegen, erhalten beide Elternteile anschließend das gemeinsame Sorgerecht.

Amtsvormundschaften/-pflegschaften

Unter Amtsvormundschaft versteht man die Wahrnehmung der Aufgaben eines Vormunds durch die Behörde Jugendamt in den durch das Bürgerliche Gesetzbuch vorgesehenen Fällen. Sie tritt dort an die Stelle der elterlichen Sorge, wo Eltern aus rechtlichen oder tatsächlichen Gründen gehindert sind, die persönlichen oder vermögensrechtlichen Angelegenheiten ihrer Kinder zu vertreten.

Die Amtsvormundschaft dient dem Schutz Minderjähriger und ist gleichzeitig auch Ausdruck des staatlichen Wächteramtes. Prinzipiell hat der Amtsvormund dieselben rechtlichen Aufgaben wie die Eltern: Er muss für die Person und das Vermögen des Mündels sorgen.

Bei der Ergänzungspflegschaft werden dem Jugendamt nur Teile der elterlichen Sorge übertragen, z.B. das Recht der Aufenthaltsbestimmung, die Gesundheits- oder die Vermögenssorge. Der Ergänzungspfleger nimmt nur in den ihm übertragenen Wirkungskreisen die gesetzliche Vertretung des Minderjährigen wahr. Die übrigen Bestandteile der elterlichen Sorge verbleiben bei den Eltern. Amtsvormundschaft und Ergänzungspfleger unterstehen der gerichtlichen Aufsicht und müssen dem zuständigen Familiengericht regelmäßig über die persönlichen und wirtschaftlichen Verhältnisse ihrer Mündel berichten.

Ansprechpartner bei der Stadt Dinslaken, Fachdienst Zentrale Dienste:

ANSPRECHPARTNER/IN	BUCHSTABEN	TELEFON	BÜRO IM STADTHAUS
Frau Freikamp	A – G	0 20 64 / 66-452	Nr. 209
Frau Kunz	H - O	0 20 64 / 66-296	Nr. 219
Frau Gültekin	P - Z	0 20 64 / 66-454	Nr. 210

Gleichstellungsbeauftragte der Stadt Dinslaken

Frau Budahn-Diallo
Platz d'Agen 1
46535 Dinslaken
Tel. 02064 / 66-471
Mail: gleichstellung@dinslaken.de
Sprechstunden nach telefonischer Vereinbarung

„Der Staat fördert die tatsächliche Durchsetzung der Gleichberechtigung von Frauen und Männern und wirkt auf die Beseitigung bestehender Nachteile hin.“
(Art. 3, Absatz 2 Grundgesetz)

Unter Berücksichtigung der Ziele geeigneter Rahmenbedingungen für eine gleichberechtigte Lebensweise von Frauen und Männern, Vereinbarkeit von Familie und Beruf, Schutz von Frauen und Kindern vor Gewalt, Selbstbestimmung von Frauen und Mädchen in Beruf und Gesellschaft und gemeinsamem Einsetzen von Frauen und Männern für diese Ziele bietet die Gleichstellungsstelle an:

- Beratung und Unterstützung für Frauen und Männer, die sich privat und / oder gesellschaftlich benachteiligt fühlen
- Aufnahme von Vorschlägen und Anregungen, wie sich Gleichstellung vor Ort verbessern lässt
- Informationen und Auskünfte zu familiären, gesellschaftlichen oder beruflichen Themen
- Unterstützung und Rat

Büro für Wohnungsnotfälle

Das Büro für Wohnungsnotfälle ist eine Beratungsstelle für Personen, die von Obdachlosigkeit bedroht, ohne Wohnung oder schon in Notunterkünften untergebracht sind.

Stadt Dinslaken Fachdienst Senioren und soziale Leistungen

Stadthaus
Wilhelm-Lantermann-Str. 65

Frau Borgmann
46535 Dinslaken
Tel. 02064 / 66-325
Mail: g.borgmann@dinslaken.de



IM FOLGENDEN MÖCHTEN WIR IHNEN EINEN ÜBERBLICK ÜBER MÖGLICHE BERATUNGS- UND HILFSANGEBOTE VERSCHIEDENER TRÄGER DER ERZIEHUNGS- UND JUGENDHILFE GEBEN.

Beratungsstelle für Eltern, Jugendliche und Kinder

Hans-Böckler-Str. 9 (in der „Alten Feuerwache“)
46535 Dinslaken
Tel. 02064 / 39930
Leitung: Herr Weißenbruch

Öffnungszeiten:

Montag bis Freitag: 8 bis 12 Uhr

Montag und Dienstag: 14 bis 17 Uhr

Mittwoch und Donnerstag: 14 bis 16.30 Uhr

Offene Sprechstunde

von Montag bis Donnerstag von 12 bis 13 Uhr

Beratung und Unterstützung von Kindern, Jugendlichen und ihren Erziehungsberechtigten:

- bei der Klärung und Bewältigung individueller und familienbezogener Probleme und Faktoren
- bei der Lösung von Erziehungsfragen
- bei Trennung / Scheidung
- Beratung in allgemeinen Fragen zur Erziehung und Entwicklung junger Menschen
- Beratung im Lern und Leistungsbereich
- Beratung in allgemeinen Fragen der Partnerschaft, Trennung und Scheidung
- Beratung und Unterstützung bei der Ausübung des Umgangsrechts

Alle Angebote sind kostenlos!

Die Erziehungsberatung arbeitet in einem multiprofessionellen Team mit Fachkräften aus den Bereichen Sozialarbeit / Familientherapie, Psychologie / psycholog. Psychotherapie / Sozialpädagogik / Kinder- und Jugendlichen-Psychotherapie, Heilpädagogik / Tanztherapie und Motopädie

Online-Beratung unter www.bke-elternberatung.de
(Die Online-Beratung ist kostenlos.)

Angebote:

- Beratung per E-Mail
(Antwort binnen 2 - 3 Werktagen)
- Beratung im Einzelchat (Vereinbarung eines individuellen Chattermins)
- Austausch im Gruppenchat zu angekündigten Terminen
- Diskussionsforum

AWO Kreisverband Wesel

Beratungsstelle für Schwangerschaft und Schwangerschaftskonflikte, Familienplanung, Sexualität und Partnerschaft

AWO Kreisverband Wesel

Hünxer Str. 37
46535 Dinslaken
Tel. 02064 / 621840
Mail: bssd@awo-kv-wesel.de
Termine bitte telefonisch vereinbaren.

- Beratung im Schwangerschaftskonflikt
- Beratung nach Schwangerschaftsabbruch
- Beratung in der Schwangerschaft
 - zu finanziellen, rechtlichen und sozialen Fragen
 - zur Vergabe der Bundesstiftung „Mutter und Kind“
 - zu vorgeburtlichen Untersuchungen
- Beratung nach traumatisch erlebten Geburt
- Beratung nach Fehl-Frühgeburten
- Beratung bei postpartaler (bekannt auch unter postnataler) Depression
- Beratung zur Familienplanung und zur Sexualität
- Sexualpädagogische Veranstaltungen/
Sprechstunden

Anlaufstelle gegen sexuelle Gewalt

AWO Kreisverband Wesel
Hünxer Str. 37
46535 Dinslaken
Tel. 02064 / 621850
Mail: asm@awo-kv-wesel.de
Termine bitte telefonisch vereinbaren

Öffnungszeiten:
Mo, Mi: 15.00 - 17.00 Uhr
Di, Do: 9.00 - 12.00 Uhr

Telefonische und persönliche Beratung, kostenlos und auf Wunsch anonym.

- Beratung:
 - für Betroffene und Angehörige,
 - für MultiplikatorInnen und Ratsuchende
- Prävention
 - Präventionsveranstaltungen in Schulen und Jugendgruppen
- Elterninformationsveranstaltungen
- Fortbildungen für (pädagogische) Fachkräfte
- Präventionskoffer für Kindertagesstätten

Startchancen - Frühe Hilfen für junge Eltern

AWO Kreisverband Wesel
Hünxer Str. 37
46535 Dinslaken
Tel. 02064 / 621815
Ansprechpartnerin: Frau Liß
Termine nach Vereinbarung

Beratung, Begleitung und Unterstützung von Schwangeren, werdenden Eltern und Familien mit Kindern bis zum dritten Lebensjahr. Im persönlichen Gespräch oder auch am Telefon können alle Fragen rund ums Kind und die Lebenssituation der Familie besprochen werden. Die Termine können in der Beratungsstelle oder auch als Hausbesuch stattfinden. In Einzelfällen kann auch eine Begleitung zu Behörden, Ärzten oder anderen Institutionen angeboten werden. Das Angebot ist kostenfrei, unbürokratisch und vertraulich.

Ambulante Hilfen zur Erziehung

AWO Kreisverband Wesel
Alleestr. 2
46535 Dinslaken
Tel. 02064 / 39976-26
Mail: hzed@awo-kv-wesel.de

Unterstützende Hilfen für Familien, die bei Bewilligung vom Jugendamt finanziert werden.

Weitere Infos unter: www.awo-kv-wesel.de

Bistum Münster

EFL Beratungsstelle für Ehe-, Familien- und Lebensfragen

Danziger Str. 3
46535 Dinslaken
Tel. 02064 / 58645

Bürozeiten:
Dienstag von 15.00 bis 18.30 Uhr
Mittwoch von 8.00 bis 12.00 Uhr
Donnerstag von 15.00 bis 18.30 Uhr

Die EFL Beratungsstelle unterstützt Menschen:

- bei Problemen und Konflikten in Partnerschaft und Ehe,
- bei Krisen in der Familie,
- bei Trennung und Scheidung,
- in schwierigen Lebenssituationen.

Wir bieten an:

Einzelberatung, Paarberatung, Sexualberatung, Gruppenberatung, Beratung in russischer Sprache, KOM-KOM-Kurse, Wochenenden für Paare (in Zusammenarbeit mit anderen Beratungsstellen und den Kreisbildungswerken), Familien- und Systemaufstellungen für Einzelpersonen und Paare, Vorträge und Informationsveranstaltungen zu unserem Arbeitsgebiet mit interessierten Gruppen und Einrichtungen.

Caritasverband für die Dekanate Dinslaken und Wesel e.V.

Beratungen und Hilfen im Familienzentrum Düppelpunkt

Düppelstr. 2
46537 Dinslaken
Tel. 02064 / 180 19
Mail: düppelpunkt@caritas-dinslaken.de

Sozialberatung und Vermittlung

Zielorientierte Beratung für arbeitslose Familien und Einzelpersonen, SGB II, III und XII, Weiterleitung in differenzierte Fachdienste
Ansprechpartnerin: Frau Rauenschwender
Tel. 02064 / 6218976

Schwangerschaftsberatung durch den Sozialdienst katholischer Frauen Wesel e.V.

Düppelstr. 2
46537 Dinslaken
Ansprechpartnerin: Frau Richter
Tel. 0281 / 28267
Mail: richter@skfwesel.de
Mittwoch: von 9.00 bis 13.00 Uhr im Düppelpunkt

Kurberatungsstelle im Düppelpunkt

Düppelstraße 2
46535 Dinslaken
Ansprechpartnerin für Dinslaken, Voerde, Hünxe:
Frau Bruns-Albrecht
Tel. 02064 / 6218975

Lebensmittelausgabe im Düppelpunkt

Düppelstr. 2
46535 Dinslaken
Jeden Donnerstag um 9.30 Uhr
Ab 9.00 Uhr: Einladung zum Kaffee

Das Kinderrestaurant

Düppelstr. 2
46535 Dinslaken
Gesundes Mittagessen zu kleinem Preis
Montag bis Freitag von 12.00 bis 14.00Uhr

Erziehungsberatungsstelle des Caritasverbandes für die Dekanate Dinslaken und Wesel

Kurfürstenring 2
46483 Wesel
Fachbereichsleiter: Herr Groß
Tel. 0281 / 338 340
Zentralnummer des Caritasverbandes:
0180 / 5 999 313 (Ortstarif)
erziehungsberatung@caritas-wesel.de
www.onlineberatung-caritas.de

Sprechzeiten:
Montag bis Freitag: von 8.30 bis 12.30 Uhr
Montag bis Donnerstag: von 14.00 bis 17.00 Uhr
Offene Sprechstunde:
Montags von 9.00 bis 11.00 Uhr

Beratung bei Fragen der Entwicklung von Säuglingen, Kleinkindern, Kita-Kindern, bei Schulfragen, Pubertätsfragen und Kinder und Jugendberatung

Zudem:

- Beratung Alleinerziehender
- Elternberatung bei psychischer Erkrankung
- Trauerberatung für Kinder und Jugendliche
- Trennungs- u. Scheidungsberatung
- Familiengerichtsnaher Beratung, Mediation
- Traumaberatung für Jugendliche und Eltern
- Eltern-Gruppe „Kinder im Blick“ für Scheidungseltern
- Eltern-Kurse, Gruppen für Kinder auf Anfrage

Ambulante Jugendpflege des Caritasverbandes für die Dekanate Dinslaken und Wesel

Siegfriedstraße 36
46539 Dinslaken
Tel. 02064 / 491 65
Mail: info@caritas-dinslaken.de

- Familienstützender Dienst als nahe und alltagspraktische Hilfe in den Familien in den Bereichen Erziehung, Gesundheit und Alltag.
- Anwaltschaft des Kindes / Verfahrenspflege
- Vormundschaft für Kinder und Jugendliche u.a.

Weitere Informationen unter www.caritas-dinslaken.de

Freiwilligenzentrale Dinslaken - Anfragen zum Ehrenamt

Frau Penzel
Brückstrasse 25
46535 Dinslaken
Tel. 02064 / 4776990
Mail: freiwilligenzentrale@caritas-dinslaken.de

Unter anderem Vermittlung von Paten und Unterstützungen im Haushalt

Diakonisches Werk im Ev. Kirchenkreis Dinslaken

Beratungsstelle für Familienplanung, Sexualität und Schwangerschaftskonflikte

Wiesenstraße 44
46535 Dinslaken
Teamkoordinatorin: Frau Heinen
Tel. 02064 / 434743
Mail: beate.heinen@ekir.de

Termine nach Vereinbarung

Öffnungszeiten:

Montag bis Dienstag:
von 9:00 bis 12:00Uhr und 14:00- 16:00Uhr
Freitag: von 09:00 bis 12:00Uhr

- Beratung zu Themen wie Schwangerschaft, vor und nach der Geburt, Pränataldiagnostik, Sexualität, Verhütung, Kinderwunsch, Fehl- und Totgeburt.
- Schwangerschaftskonfliktberatung (Beratungsbescheinigung gemäß §219 StGB).
- Informationen bzgl. Finanzen, Ansprüchen, Elternzeit, Unterhalt, Rechte und Pflichten, Hilfsmöglichkeiten.
- Vergabe von Geldern aus der Bundesstiftung „Mutter und Kind“.
- Präventive Arbeit mit Jugendlichen/ Infostelle für Jugendliche.

Soziale Beratung im Café Komm

Diakonisches Werk im Ev. Kirchenkreis Dinslaken
Bahnhofplatz 4-6
46535 Dinslaken
Teamkoordinatorin: Frau Glettenberg
Tel. 02064 / 60649-21
Mail: julia.glettenberg@ekir.de

wellcome - Praktische Hilfe nach der Geburt

Diakonisches Werk im Ev. Kirchenkreis Dinslaken
Wiesenstr. 44
46535 Dinslaken
Teamleitung: Frau Bay
Tel. 02064 / 4347-21

Das Baby ist da, die Freude riesig – und nichts geht mehr. Familien, die sich nach der Geburt Unterstützung wünschen, erhalten diese durch ehrenamtliche Mitarbeiterinnen. Für die Hilfe werden bis zu fünf Euro pro Stunde berechnet. Individuelle Ermäßigungen sind möglich, denn am Geld darf die Hilfe nicht scheitern. Wellcome hilft dort, wo Familien oder Freunde nicht zur Verfügung stehen.

Ambulante Hilfen JU.DI des Diakonischen Werks

Sterkrader Str. 277
46539 Dinslaken
Teamkoordinator: Herr Köhler
Tel. 02064 / 606 49-11
Mail: marius.koehler@ekir.de

Ambulante Hilfen zur Erziehung:

- sozialpädagogische Familienhilfe
- Erziehungsbeistandschaft
- Begleitete Umgänge
- Familientherapie, Meditation
- individuelle Hilfeplanung nach Bedarf und Auftrag.

Die Hilfen finden i.d.R. vor Ort bei den Familien statt oder auch in unseren Räumen in Hiesfeld statt.

Drogenberatung

Diakonisches Werk im Ev. Kirchenkreis Dinslaken
Wiesenstraße 44
46535 Dinslaken
Tel. 02064 / 4347-10
Mail: drogenberatung@diakonie-din.de

Öffnungszeiten:

Montag bis Donnerstag
von 9.00 bis 12.00 Uhr und von 14.00 bis 16.00 Uhr
Freitag von 9.00 bis 12.00 Uhr

Frauenhaus Dinslaken

Frauen helfen Frauen e.V. Dinslaken

Postfach 10 06 28
465296 Dinslaken
Tel. 02064 / 13646
Mail: info@frauenhaus-dinslaken.de

- Das Frauenhaus ist eine Zufluchtsstätte für körperlich und / oder seelisch misshandelte oder bedrohte Frauen mit ihren Kindern.
- Aufnahme erfolgt rund um die Uhr
- Beratung und Unterstützung in allen rechtlichen, sozialen und persönliche Fragen, bei Wohnungssuche und Ämtergängen.
- Betreuung und Beratung für im Frauenhaus lebende Kinder.

www.frauenhaus-dinslaken.de

Sozialdienst Katholischer Frauen – SKF

Mehrgenerationenhaus

Am Birkenfeld 14
46485 Wesel
Tel. 0281 / 952 380
Mail: mgh@skfwesel.de

- Beratung und Unterstützung für Eltern



Kreis Wesel

Sozialpsychiatrischer Dienst / Suchtberatung des Kreises Wesel

Beratung, Unterstützung und Hilfe in allen Belangen des Opferschutzes, u.a. bei häuslicher Gewalt in Familien.

Kriminalkommissariat Vorbeugung Kriminalprävention / Opferschutz

Schillstraße 46
46483 Wesel
Tel. 0281 / 1070

Öffnungszeiten:
Montag bis Freitag
von 7.00 Uhr bis 16.00 Uhr

Selbsthilfe - Kontaktstelle im Kreis Wesel

Träger: Der Paritätische Wohlfahrtsverband Moers
Hanns-Albeck-Platz 2
47441 Moers
Tel. 02841 / 900 00
Mail: selbsthilfe-wesel@paritaet-nrw.org

Informationen rund um das Thema Selbsthilfe (-gruppen) für Menschen mit chronischen Erkrankungen, Menschen mit Behinderung, Menschen mit Suchtproblemen, sowie Menschen mit sozialen und psychischen Problemen.

Sprechstunden in Dinslaken nach telefonischer Vereinbarung.

Weitere Informationen auch unter
www.selbsthilfenetz.de

HILFEN FÜR MIGRANTEN -, FLÜCHTLINGS- UND AUSSIEDLERFAMILIEN

Alle im Familienkompass aufgeführten Angebote stehen selbstverständlich auch allen zugewanderten Bürgerinnen und Bürgern der Stadt Dinslaken und allen Flüchtlingen zur Verfügung.

Im Folgenden werden die Angebote vorgestellt, die sich an die spezifischen Bedürfnisse von Migranten-, Flüchtlings- und Aussiedlerfamilien richten.

- **Stadt Dinslaken**
Fachdienst Personenstand, Ausländerangelegenheiten

Erteilung von Aufenthaltstiteln und Arbeitserlaubnissen, Einbürgerungen
Ausländerwesen
Rathaus, Erdgeschoss
Platz d´Agen 1
46535 Dinslaken
Tel.: 02064 / 66-389
(telefonisch von Montag bis Freitag: 10.00 - 12.00 Uhr)

Termine werden nur telefonisch oder per Mail vergeben. Bitte vereinbaren Sie für alle Ihre Angelegenheiten einen Termin in der Ausländerbehörde. Besucher ohne Termin können nicht empfangen werden.

Möglichkeiten der Terminabsprache:

- Per Onlineformular
- Per E-Mail: auslaenderangelegenheiten@dinslaken.de
- Telefonisch unter: 02064 / 66 389

Telefonische Terminvereinbarung:
Montag bis Freitag 10.00 - 12.00 Uhr

Termine sind erst verbindlich, wenn sie durch die Ausländerbehörde bestätigt worden sind.

Dienstleistungen:

Niederlassungserlaubnis, Aufenthaltserlaubnis, Erlaubnis zum Daueraufenthalt, Aufenthaltskarte - EU, Freizügigkeitsbescheinigung EU, Niederlassungserlaubnis

Nachträgliche Befristung eines Einreise- und Aufenthaltsverbots

ANSPRECHPARTNER/IN	ZUSTÄNDIG FÜR DIE BUCHSTABEN	TELEFON	BÜRO IM RATHAUS PLATZ D'AGEN 1 46535 DINSLAKEN
Herr Bongert	Aa-Alh, S, H, T, I, J, L, E, X	0 20 64 / 66-470	Nr. 014
Herr Jauch	K, C, O/Ö, Z, Y, N, P, D, W	0 20 64 / 66-504	Nr. 013
Frau Poll	Ali - Az	0 20 64 / 66-254	Nr. 014
Herr Irmer	B, M, R, U, V, Q, G, F	02064 / 66-643	Nr. 012

Asylbewerberleistungsgesetz (AsylbLG)

Asylbewerber erhalten, was sie für das tägliche Leben brauchen. Das AsylbLG regelt ihre Versorgung. Es gilt für Asylbewerber, Ausreiseflüchtige (z. B. Inhaber von Duldungen und für andere Ausländer, die sich nur vorübergehend in Deutschland aufhalten dürfen).

• Stadt Dinslaken

Fachdienst Wohnen

Frau Blankenburg

Wilhelm-Lantermann-Str. 65

46535 Dinslaken

Tel.: 02064 / 66-585

Fax: 02064 / 66-11-585

petra.blankenburg@dinslaken.de

ANSPRECHPARTNER/IN	ZUSTÄNDIG FÜR DIE BUCHSTABEN	TELEFON	BÜRO IM STADTHAUS WILHELM-LANTERMANN-STR. 65 46535 DINSLAKEN
Herr Abbruzzese	B - F, I, J, L, P	0 20 64 / 66-226	Nr. 005
Herr Lieckfeldt	M, N, O, Q - Z	0 20 64 / 66-465	Nr. 006
Frau Makrlik	A, G, H, K	0 20 64 / 66-733	Nr. 007

Koordination Flüchtlingsangelegenheiten

Übergreifende Aufgaben im Zusammenhang mit der Aufnahme, Unterbringung und Versorgung von Flüchtlingen

- **Stadt Dinslaken**
Fachdienst Wohnen
Frau Betke
Wilhelm-Lantermann-Str.65
46535 Dinslaken
Tel: 02064 / 66593
Mail: natascha.betke@dinslaken.de

Wohnungsvermittlung Flüchtlinge

Unterstützung von Flüchtlingen bei der Wohnungssuche.

- **Stadt Dinslaken**
Fachdienst Wohnen
Herr Brzoska
An der Fliehbürg 19
46535 Dinslaken
Tel: 02064 / 4288006
Mail: adam.brzoska@dinslaken.de
Beratung nach Terminvereinbarung

BERATUNGS- UND ANLAUFSTELLEN FÜR DAS DINSLAKENER STADTGEBIET

AWO Kreisverband Wesel e.V. - Migrationsberatung für erwachsene Zuwanderer (MBE)

Frau Koc
Stollenstr. 1
46537 Dinslaken
Tel.: 02064 / 39 99 202
Tel.: 01609 06 42 485
koc.mbe@awo-kv-wesel.de

Öffnungszeiten:
Telefonische Terminvereinbarung möglich.
Montag und Dienstag:
9.00 - 12.00 Uhr und 14.00 - 16.00 Uhr
Donnerstag: 9.00 - 12.00 Uhr
Freitag: 9.00 - 11.00 Uhr

Einzelfallberatung zu folgenden Themen:

- Hilfen bei der Antragstellung zu Integrationskursen
- Vermittlungshilfen zu Deutsch- und Orientierungskursen
- Beratung und Betreuung vor, während und nach Integrationskursen
- Kommunikationsmöglichkeiten aufbauen, soziales Umfeld
- Hilfen bei finanziellen Schwierigkeiten (ALG II, Kindergeld, Wohngeld)

Caritasverband für die Dekanate Dinslaken und Wesel FIM – Fachdienst für Integration und Migration

Frau Drisla
Düppelstraße 2
46537 Dinslaken
Tel. 02064 / 3999129
Mail: a.drisla@caritas-dinslaken.de
Termine werden nach Vereinbarung vergeben

Angebote:

- Migrations- und Statusfragen
- sozialrechtliche Aspekte
- System der beruflichen Aus- und Weiterbildung
- Situation um Vorschul- und Bildungsbereich
- soziale und psychosoziale Unterstützung
- Hilfestellung bei der Organisation materieller Hilfen
- Intervention in Not- und Krisensituationen
- Sprachförderung
- Gesprächskreis für Frauen

Deutsch als Fremdsprache

Deutsche Sprache - schwere Sprache.
Niederschwelliger Sprachkurs für Frauen und Männer:

Montag, Donnerstag und Freitag
von 9:00 Uhr bis- 10.30 Uhr

Der Düppelpunkt

Düppelstraße 2
46537 Dinslaken
Tel: 02064 / 18019
Fax: 02064 / 18026
E-Mail: dueppelpunkt@caritas-dinslaken.de
www.caritas-dinslaken.de

Migrationsberatung für erwachsene Zuwanderer (MBE)

Brückstraße 25
46535 Dinslaken
Tel. 02064 / 47769914
Montag bis Donnerstag: 8.30 - 17.00 Uhr
Freitag: 8.30 - 15.00 Uhr
Termine nach Vereinbarung

Offene Sprechstunde:
Montag: 8.30 - 12.30 Uhr

Angebote für Menschen mit Migrationshintergrund:

- Einzelfallberatung
- Unterstützung und Begleitung bei Behördengängen
- Gruppenangebote
- Begleitung und Vermittlung zu anderen Fachdiensten
- Gremien und Netzwerkarbeit

Sprachen: Englisch, Italienisch, Polnisch, Russisch

Diakonieverein e.V. - Asyl- und Flüchtlingsberatung

Zeynep Özel
Bahnhofplatz 6
46535 Dinslaken
Tel. 02064 / 6064910
Mail: zeynep.oezel@diakonie-din.de

Offene Sprechstunden:
Dienstag:
9.00 Uhr bis 10.00 Uhr
Donnerstag:
16.00 Uhr bis 17.00 Uhr

Termine werden nach Vereinbarung vergeben.

Angebote wie z.B.:

- Einzelfallberatung und Orientierungshilfe bei der Erstintegration
- Begleitung und Unterstützung bei Behördengängen
- Beratung zu Asylverfahren, Klageverfahren, aufenthalts- und sozialrechtlichen Fragen
- Hilfe bei gesundheitlichen Aspekten (medizinische Versorgung)

Diakonieverein e.V. - Psychosoziales Zentrum für Flüchtlinge

Bahnhofplatz 6
46535 Dinslaken
Tel. 02064 / 6064915

Offene Sprechstunde:
Montag: 10.00 Uhr - 11.00 Uhr
Mittwoch: 15.00 Uhr - 16.30 Uhr
Termine werden nach Vereinbarung vergeben

Angebote:

- Erstgespräche
- Diagnostik
- Psychologische Beratung und Betreuung für traumatisierte und psychisch beeinträchtigte Flüchtlinge
- Therapiebegleitende Unterstützung
- Kriseninterventionen

Migrationsberatung für erwachsene Zuwanderer des DRK (Deutsches Rotes Kreuz), Ortsverband Dinslaken

Frau Vester
An der Flieburg 19
46535 Dinslaken
Tel. 02064 / 52063
Mail: elisabeth.vester@drk-dinslaken.de

Sprechzeiten:
Dienstag: 14.00 - 16.00 Uhr
Mittwoch und Freitag: 9.00 - 12.00 Uhr
sowie nach Terminvereinbarung

VHS Dinslaken-Voerde-Hünxe - Integrationsangebote für Zugewanderte

Friedrich-Ebert-Straße 84
46535 Dinslaken
info@vhs-dinslaken.de
www.vhs-dinslaken.de

Angebote für Zugewanderte:
Einbürgerungstest, Intensivkurs Deutsch als Fremdsprache, DTZ - Deutshtest für Zuwanderer

BESONDERE LEBENSITUATIONEN

Telefonberatung

Nummer gegen Kummer e.V.

Hofkamp 108
42103 Wuppertal
Mail: info@nummergegenkummer.de
www.nummergegenkummer.de

- **Elterntelefon: 0800 111 05 50**
Montag bis Freitag: von 9:00 bis 11:00 Uhr
Dienstag und Donnerstag: von 17:00 bis 19:00 Uhr
- **Kinder- und Jugendtelefon: 116 111**
(kostenfrei von Festnetz und Handy)
Montag bis Samstag: von 14:00 bis 20:00 Uhr

Babyklappen

Mit dem Angebot von Babyklappen soll Eltern in einer für sie ausweglosen Lage geholfen werden.

Das Kind wird nach der Abgabe in die Klappe umgehend in Obhut genommen und versorgt. Die Eltern haben 8 Wochen Zeit, ihre Entscheidung, das Kind abzugeben, zu widerrufen. In dieser Zeit wird das Kind ärztlich versorgt und in einer Pflegefamilie liebevoll betreut. Falls die Eltern bis zum Ende der 8 Wochen keinen Kontakt mit der Klinik aufnehmen, erfolgt eine Adoptionsvermittlung. Dennoch ist eine Kontaktaufnahme der Eltern, auch nach diesem Zeitraum, weiterhin möglich und bleibt erwünscht. Eine anonyme Beratung ist jederzeit möglich.

Die nächsten Babyklappen befinden sich in Oberhausen, Duisburg-Hamborn und Essen.

- **Helios Klinikum Duisburg St. Johannes Klinik**
An der Abtei 7-11
47166 Duisburg-Hamborn
Tel.: 0203 / 5 46 26 48
www.helios-kliniken.de
Zugang zur Babyklappe: Am Parkplatz Dieselstraße
- **EKO Ev. Krankenhaus Oberhausen**
Virchowstr. 20
46047 Oberhausen
Tel.: 0208 / 881 42 00
www.eko-baby.de
Zugang zur Babyklappe: Falkensteinstraße, Haus F
(ab Haupteingang ausgeschildert)
- **Babyfenster: Elisabeth Krankenhaus Essen**
Klara-Kopp-Weg (Zugang von Ruhrallee)
45138 Essen
Tel.: 0800 / 0 10 22 10 (anonym und kostenlos) oder
Tel.: 0201 / 22 81 37
www.babyfenster.de
Zugang zur Babyklappe ist ausgeschildert.

SPIEL - UND FREIZEITANGEBOTE

VEREINE, KULTUR,
BÄDER, BILDUNG,
UND MEHR...



DIE STADT DINSLAKEN HÄLT VIELFÄLTIGE MÖGLICHKEITEN ZUR FREIZEITGESTALTUNG FÜR KINDER UND IHRE ELTERN BEREIT.

Eine Stadtbibliothek mit Hauptstelle, Kinder und Jugendbibliothek sowie der Bücherstube Lohberg, die Volkshochschule, die Familienbildungsstätten bieten ein breit gefächertes Bildungs- und Kulturprogramm. Viele gut ausgestattete Spielplätze, die ortsansässigen Vereine des Breitensports, Bäder u.v.m. laden junge Familien zu Bewegung ein.

Im Folgenden finden Sie Näheres über Angebote, Adressen und Ansprechpartner. Eine Liste der Spielplätze in Dinslaken finden Sie am Ende dieses Kapitels.

Stadt Dinslaken

**Geschäftsbereich Bildung, Kultur,
Freizeit und Sport**

Friedrich-Ebert-Str. 84
46535 Dinslaken
Tel. 02064 / 66-271

Kultur, Theater und Musik, Sprech- und Figurentheater für Kinder

Der jeweils aktuelle Veranstaltungsplan liegt in den Bürgerbüros aus und ist unter www.dinslaken.de abrufbar.

Stadtbibliothek Dinslaken

Hauptstelle und Kinder und Jugendbibliothek
Friedrich-Ebert-Str. 84
46535 Dinslaken
Tel. 02064 / 66 286 (allgemeine Infos)
Tel. 02064 / 66 231; 02064 / 66 232 (Durchwahl der Kinderbücherei)
Tel. 02064 / 66 231; 02064 / 66 299 (Anmeldung, Ausleihe, Verlängerung)
www.bibliothek-dinslaken.de / www.onleihe.de/dinslaken

Öffnungszeiten:

Dienstag bis Freitag: 10.00 - 18.00 Uhr · Samstag: 10.00 - 13.00 Uhr

Die Stadtbibliothek bietet ein umfangreiches Medien- und Veranstaltungsangebot, u.a. Kindertheater, Bilderbuchkino und Spielnachmittage.



Bücherstube Lohberg

Im Ledigenheim
Lohbergstr. 20a
46537 Dinslaken
Tel.: 02064 / 3 54 31
www.dinslaken.de / www.onleihe.de/dinslaken
Mail: buecherstube@dinslaken.de

Öffnungszeiten:
Dienstag bis Donnerstag: 15.00 bis 18.00 Uhr
Freitag: 10.00 bis 13.00 Uhr

In den Sommerferien:
Mittwoch: 15.00 bis 18.00 Uhr
Freitag: 10.00 bis 13.00 Uhr

Neben dem Bereich Sprachförderung – einer Abteilung der Bücherstube, die mit Unterstützung des Landes NRW eingerichtet werden konnte, in der Mitarbeiterinnen und Mitarbeiter von Kindertageseinrichtungen und aus Schulen Materialien zum Einsatz in der Sprachförderung unter fachkundiger Beratung auswählen und ausleihen können – bietet die Lohberger Bücherstube 15.000 Medien in der Ausleihe, einen großen Bestand an türkischen und zweisprachigen Büchern sowie vielfältige Veranstaltungen für die Kinder und Jugendlichen im Stadtteil:

- Vorlesestunden
- Spiel- und Bastelangebote
- Kurse
- Raum für Hausaufgaben und andere Arbeiten für die Schule
- Klassenführungen nach Vereinbarung

Volkshochschulzweckverband Dinslaken-Voerde-Hünxe

Friedrich-Ebert-Str. 84
46535 Dinslaken
Tel. 02064 / 41350
Mail: info@vhs-dinslaken.de
www.vhs-dinslaken.de

Angebote:

Autogenes Training, Yoga, Wirbelsäulengymnastik/ Rückenfitness, Aquafitness usw.

Kulturkreis Dinslaken e.V.

Kunst und Kultur für alle Altersgruppen
www.kulturkreis-dinslaken.com

Evangelische Familienbildungsstätte (FaBi Voerde)

Rönskenstr. 77
46562 Voerde
Tel. 02855 / 98042
Mail: info@fabivoerde.de

Vielfältiges Angebot für die ganze Familie in den Bereichen Gesundheit, Entspannung, Sprachförderung u.v.m.

Großes Angebot an Kursen für Eltern mit Kindern.

Infos auch unter www.fabi-voerde.de

BÄDER

Freizeitbad DINamare - das Stadtwerkebad

Am Stadtbad 7-9
46537 Dinslaken
Tel.: 02064 / 605-470
www.dinamare-dinslaken.de

Öffnungszeiten:

- Montag:
6.00 - 13.00 Uhr
(Feiertage und Ferien bis 21.30 Uhr)
- Dienstag bis Samstag:
6.00 - 21.30 Uhr
- Sonntag:
8.00 - 21.30 Uhr

Angebote:

Schwimmkurse für Kinder, Lehrschwimmbecken mit Hubboden, Kindergeburtstage, Planschbecken, 60-Meter-Röhrenrutsche.

Für Schwimmkurse: Anmeldung erforderlich!

Babyschwimmen Swimming-Turtles

Schwimmkurse für Babys und Kleinkinder u.a. im DINamare Dinslaken oder Vereinsbad Hünxe

Tel.: 0203 / 989-85
info@swimming-turtles.de

Bürozeiten

Montag bis Freitag: 9.00 - 13.00 Uhr

Angebote:

- Baby-Schwimmen für 3 - 6 Monate
- Baby-Schwimmen für 6 - 12 Monate
- Kleinkind-Schwimmen für 1 - 2 Jahre
- Kleinkind-Schwimmen für 2 - 3 Jahre

Strandbad Tenderingssee

TV Bruckhausen
Tenderingsweg 1
46562 Voerde
Tel. 02855 / 15244
Mail: strandbad-tenderingssee@web.de
www.strandbad-tenderingssee.com

Geöffnet von April bis Oktober.
Täglich von 10.00 bis 20.00 Uhr.

Bei schlechtem Wetter bleibt das Strandbad geschlossen.

Schwimmclub Dinslaken (SC Dinslaken)

Am Stadtbad 8-9
46537 Dinslaken
Tel. 02064 / 3999006
www.scdinslaken.de
Mail: post@scdinslaken.de

Angebote:

Eltern-Kind-Schwimmen, Anfängerschwimmen usw.

SPORTVEREINE

• Fachdienst Schule und Sport

Stadthaus
Wilhelm-Lantermann-Str. 65

MTV Rheinwacht Dinslaken 1897 e.V.

Postfach 10 03 26
46523 Dinslaken
Tel. 0177 / 3296018

Angebote:

Badminton, Breitensport, Handball, Rollkunstlauf, Tae Bo, Tennis, Tischtennis, Turnen, Volleyball.

Es gibt diverse Angebote an verschiedenen Standorten.
Genauere Angaben entnehmen Sie bitte der Internetseite: www.mtv-rheinwacht-dinslaken.de

Spiel- und Sportverein 09 e.V. (SuS 09 e.V.)

Gneisenaustraße 56 a
46535 Dinslaken
Tel. 02064 / 776526
www.sus09.de

Angebote:

Fußball, Leichtathletik, Basketball, Fitness und Breitensport, Kinderturnen, Bambinifußball, Kinderleichtathletik.

Kinderturnen:

Freitag von 16.30 bis 17.30 Uhr
oder 17.30 - 18.30 Uhr (Sporthalle Hagenschule)
Kontakt: Frau Küllenberg
Mail: kinderturnen@sus09.de

Bambinifußball:

Montag und Freitag von 17.00 bis 18.30 Uhr
(laut Trainingsplan)
Kontakt: Herr Remke
Mail: fussballjunioren@sus09.de

Kinderleichtathletik:

Freitag von 16.30 bis 17.45 Uhr (laut Trainingsplan)
Kontakt: Markus Kuhlmann
Mail: leichtathletik@sus09.de

OSC Dinslaken-Averbruch 1988 e.V.

Eichenstr. 27
46535 Dinslaken
Tel. 02064 / 52686
Mail: kontakt@osc-dinslaken.de
www.osc-dinslaken.de

Angebote:

Kinderturnen, Spielturnen, Spielturnen für Mädchen, Eltern-Kind-Turnen, Schülerturnen, Jugendsport, Boule, Badminton, Tischtennis, Jogging/Walking, Männersport, Frauenfitness, Wing Tsun, Box-Fitness

TV Jahn Dinslaken-Hiesfeld e.V.

Dorfstr. 22
46539 Dinslaken
Tel. 02064 / 399234
www.tv-jahn-hiesfeld.de
Mail: info@tv-jahn-hiesfeld.de

Angebote:

Breitensport, Leichtathletik, Turnen, Fußball, Handball, Hockey, Schwimmen, Taekwondo, Tennis, Volleyball

SGP Oberlohberg e.V.

Gärtnerstr. 115
46539 Dinslaken
Tel. 02064 / 473186
Mail: kontakt@sgpo.de
www.sgpo.de

Angebote:

Fußball, Breitensport, Tennis, Tischtennis

SC Wacker Dinslaken 1919 e.V.

Augustaplatz 16
46537 Dinslaken
Tel. 02064 / 37190
Mail: info@wacker-dinslaken.de
www.wacker-dinslaken.de

Angebote:

Fußball, Badminton

Bushido Dinslaken e.V. (Judoschule)

Kleiststrasse 35b
46539 Dinslaken
Tel. 0178 / 4308847
Mail: bushido-din@freenet.de
www.bushido-din.de

Angebote:

Bambini - Judo: Für Kinder ab 4 Jahren, Judo (ab 6 J.), Selbstverteidigung ZiWeiShu (ab 8 J.)
Es werden Schnupperkurse angeboten.

MUSIK UND TANZ

Music Live Musikschule

Althoffstraße 42
46535 Dinslaken
Tel. 02064 / 52072
www.music-live-musikschule.de
Mail: info@music-live-musikschule.de

Angebote:

- Für die Kleinsten:
Der Musikgarten (18 Monate bis ca. 3 Jahre)
- Die Früherziehung (ab 3 1/2 Jahre)
- Instrumentenunterricht, Gesangsunterricht,
Bandworkshops, Schnupperkurse.

Musikschule Dinslaken e.V.

Hans-Böckler-Straße 23
46535 Dinslaken
Tel. 02064 / 2080
musikschule-dinslaken@gmx.de

Angebote:

- Musikalische Frühförderung ab zwei Jahre
- Instrumentalunterricht für alle gängigen
Instrumente und Gesang
- Zusatzfächer wie Musiktheorie und Gehörbildung
- Ensembleunterricht

Bürozeiten:

Dienstag: 9.00 bis 12.00 Uhr
Mittwoch: 16.00 bis 18.00 Uhr
Donnerstag: 9.00 bis 12.00 Uhr

Musikschule Volker Remberg

Hedwigstraße 81
46537 Dinslaken
Tel. 02064 / 56482
Mail: info@musikschule-remberg.de
www.musikschule-remberg.de

Angebote für Kinder im Vorschulalter (von 4 - 6 Jahren)
und älter.

Musicolino Kreativzentrum Birgit Uhlig

Cäcilienweg 21
46537 Dinslaken
Tel. 02064 / 609568
Mail: kontakt@musicolino.de
www.musicolino.de

Angebote:

- Musikalische Früherziehung
 - Kleine Musikzwerge (ab 18 Monaten)
 - Große Musikzwerge (ab 3 Jahren)
- „Abenteuer in der Welt der Musik“ für Kinder
zwischen 3 und 6 Jahren
- Gesang- und Instrumentalunterricht
(Gitarre, Blockflöte, Klarinette, Percussionsgruppe)
- Chorprojekte und -reisen für Erwachsene
- Singabende und Workshops
(in Dinslaken, Voerde und Hünxe)



Die schiefen Spieler e.V.

Proberaum: Marienplatz 4-5
46537 Dinslaken
Tel. 02064 / 473967
www.dieschiefenspieler.de
Mail: schiefespieler1989@yahoo.de

Angebote:

- Der Kinderchor (5 Jahre bis 4. Schuljahr) probt freitags von 16.30 bis 17.30 Uhr.
- Der Jugendchor (ab 5. Schuljahr) probt donnerstags von 18.30 bis 20.00 Uhr.
- Die Musicalprojektgruppe probt freitags von 17.30 bis 19.00 Uhr

Kecke Kiebitze - Hiesfelder Kinder- und Jugendchor 1991

Ansprechpartnerin:
Frau Streeck
Tel. 02064 / 73533

Angebot für Kinder ab 5 Jahren

Akkordeon-Orchester 1980 Dinslaken/Oberhausen e.V.

Sterkrader Straße 14
46539 Dinslaken
Tel. 02064 / 73587
Mail: info@akkordeon-orchester1980.de
www.akkordeon-orchester1980.de

Angebote:

- Musikalische Früherziehung
- Akkordeon
- Querflöte
- Blockflöte

Tanzsportverein Kastell Dinslaken

Vereinsheim: Jägerstr. 12
46539 Dinslaken
Tel. 02064 / 80103
Mail: vorsitz@tsv-kastell-dinslaken.de
www.tsv-kastell-dinslaken.de

Angebote:

- Kindertanz zwischen 3-6 Jahren
- Ballett ab 5 Jahre,
- Standard, Latein, Disco Fox
- Jazz- u. Modern Dance.

Tanzschule Uta Keup

Otto-Lilienthal-Str. 12
46539 Dinslaken
Tel. 02064 / 4712660
Mail: info@tanzschule-uta-keup.de
www.tanzschule-uta-keup.de

Angebote:

- Kurse für Kinder, Jugendliche und Erwachsene
- Tanzen für Menschen mit Behinderung
- Line Dance
- Tanzfitness
- MOVITA®
- Salsa
- West Coast Swing u.v.m.

Weitere Vereine finden Sie unter www.dinslaken.de

SPIELPLÄTZE IM DINSLAKENER STADTGEBIET

NAME	FLÄCHE IN QM	BESONDERHEITEN
Innenstadt		
Am Rutenwall	920	
Bärenkamp	700	Urwaldspielplatz
Roonstraße	600	
Voerder Straße	3.100	
Wielandstraße	1.120	
Wilhelm-Lantermann-Straße	900	
Averbruch		
An der Fliehbürg	800	
Avegünst	3.600	Mit Bolzplatz
Bucheckernweg	260	
Fuchsstraße	2.000	Mit Basketballkorb
Hirschstraße	530	
Karl-Leisner-Straße	200	
Karlstraße	900	Mit Bolzplatz
Luchsstraße/ Madernweg	750	
Niederfeldstraße	500	
Rollschuhbahn Hans-Böckler-Straße	4.700	
Sebastianstraße	2.300	Mit Basketballkorb
Südstraße	360	
Südstraße Bolzplatz	9.000	
Hagenviertel		
Amalienwiese	21.700	Fußball-/Ballspielplatz
Damaschkeweg	730	Playpoint mit Picknickbereich
Dianastraße	540	
Friedrich-Hebbel-Straße	1.200	
Nibelungenstraße	800	
Rilkeweg	1.200	
Theodor-Fontane-Straße/Helenenstr	1.450	
Thomashof	4.000	Neugestaltung in 2020/21
Eppinghoven & Overbruch		
Claushof	750	
Eppinkstraße	3.500	
Küstermannsweg	580	
Niesmannshof	1.950	
Rotbachstraße	750	
Lohberg		
Bergpark	31.500	
Freizeitanlage Lohberg	31.500	Abenteuerspielplatz
Grabenstraße	2.620	Bolzplatz
KGV Zum Fischerbusch	500	
Knappenstraße	2.000	Bolzplatz Glückauf

NAME	FLÄCHE IN QM	BESONDERHEITEN
Blumenviertel		
Am Stallmannsbusch	650	
Blumenanger	1.700	Mit Basketballkorb
Hainweg	300	
Hülsemannshof	1.950	
Krusenstraße	2.500	Bolzplatz
Sedanstraße	1.100	Drachenspielplatz
Talstraße	500	Bolzplatz
Feldmark		
Almutstraße	2.100	
Augustaplatz	1.050	Piratenspielplatz
Baßfeldshof / Volksparkschule	7.500	Mehrgenerationenpark
Christinenstraße	650	
Dorisweg	200	
Emmastraße	1.750	
Hildegardweg	1.680	
Holunderweg (Katharinenstraße)	1.200	
Petraweg	4.800	
Sandrastraße	700	
Skateranlage Volkspark	1.365	Neugestaltung 2020
Ursulastraße	2.000	Spiel- und Bolzplatz
Verastraße	2.800	
Wilmastraße	1.580	
Oberlohberg		
Am Kirchberg	200	
Bergerfeld	600	
Hohe Wiese	1.200	
Rollschuhbahn am Freibad	1.000	
Waldspielplatz Hiesfeld	6.300	
Hiesfeld / Barmingholten		
Am Siepenbach	1.050	
Am Steppenkamp	360	
Auf dem Loh	5.000	Bolzplatz
Sterkrader Str.	3.340	Bolzplatz
Cranachweg	450	
Deller Heide	800	
Freizeitanlage Ziegelstraße	15.400	Spinnenspielplatz
Halfmannskath	1.420	
Hügelstraße	1.500	
Hühnerheide	2.000	
Im Hardtfeld	6.500	
Kranichweg	1.950	
Küpperstraße	1.900	Spiel- und Bolzplatz
Kurt-Schumacher-Straße	500	Kleinkindspielplatz
Rabenkamp	5.400	
Terhardthof	6.800	
Windmühle	300	
Wolfstraße	7.200	Spiel- und Bolzplatz

WICHTIGE TELEFONNUMMERN:

Polizeinotruf	110
Feuerwehr	112
Giftnotruf (kostenlos, rund um die Uhr)	0228 / 1 92 40
Ärztlicher Bereitschaftsdienst	116 117
Notdienst-Apotheke	22 8 33
St.Vinzenz-Hospital	02064 / 44-0
Ev. Johanniter Krankenhaus	02064 / 42-0
Opfer-Info-Telefon	08000 / 116 016
Frauenhaus Dinslaken „Frauen helfen Frauen“ e.V.	02064 / 13646
Hilfetelefon für Schwangere in Not	0800 / 40 40 020
Kinder- und Jugendtelefon	116 111
Elterntelefon	0800 / 1 11 05 50
Geschäftsbereich Jugend und Soziales (Jugendamt)	02064 / 66-0
außerhalb der Öffnungszeiten ist das Jugendamt über die örtliche Polizei- und Feuerwehrdienststelle zu erreichen	
Bürgerbüro (Sammelanschluss)	02064 / 66-666
(An-, Ummeldung und viele andere Dienstleistungen)	

